

# akcenta

zahraniční měny a platby



## VÝROČNÍ ZPRÁVA 2015

# OBSAH

VÝROČNÍ ZPRÁVA AKCENTA CZ a.s.

- 2** Úvodní slovo ředitele společnosti
- 3** Klíčové ukazatele výkonnosti
- 4** Nejvýznamnější události roku 2015
- 4** Významné události vzniklé po datu účetní závěrky
- 4** Vývoj společnosti v roce 2016
- 5** Profil společnosti
- 6** Produkty a služby
- 7** Organizační struktura
- 8** Stanovisko k podstupovaným rizikům
- 12** Společnost jako zaměstnavatel
- 13** Vyjádření ke způsobu stanovení příspěvků do Garančního fondu obchodníků s cennými papíry
- 14** Zpráva o vztazích mezi ovládající a ovládanou osobou a o vztazích mezi ovládanou osobou a ostatními osobami ovládanými stejnou ovládající osobou za účetní období 2015
- 16** Zpráva dozorčí rady
- 17** Ostatní
- 18** Zpráva nezávislého auditora
- 20** Účetní závěrka za rok končící 31. prosince 2015
- 50** Kontakty

# ÚVOD

## ÚVODNÍ SLOVO ŘEDITELE SPOLEČNOSTI



Vážené dámy, vážení pánové,

skromnost jistě patří mezi přední ctnosti, nicméně přesto si dovoluji začít trochu neskromně. Rok 2015 byl pro naši společnost jedinečným. Rostli jsme výrazně ve všech ukazatelích, ať to byl objem zrealizovaných obchodů, který meziročně stoupl téměř dvojnásobně, nebo růst klientské základny o 10%. Výrazně na oblibě získaly také produkty sloužící pro kurzové zajištění. U nich došlo meziročně také téměř k dvojnásobnému růstu objemu. To vše bylo korunováno čistým ziskem přes 26 milionů korun!

Nad očekávání dobré výsledky se nám přitom podařily v roce, který byl významně ovlivněn intervencí ČNB a tedy velmi nízkou volatilitou na klíčovém kurzovém páru EURCZK, která vytvářela tlak na obchodní marži. Na druhé straně ekonomické oživení, které bylo zřejmé v řadě evropských států, zvýšilo chuť a hlavně potřebu malých a středně velkých firem obchodovat.

Dařilo se nám také na zahraničních trzích. Kromě vlivu již zmíněného ekonomického růstu se na slovenském a polském trhu pozitivně podepsalo další zefektivnění práce obchodní sítě a její personální stabilizování. Zaměřili jsme se také na proškolení a zvyšování kvalifikace obchodních zástupců, kteří stojí v pomyslné první linii při kontaktu s našimi zákazníky.

Také maďarský trh, který se nachází ve fázi "rozjezdu", vykázal velmi dobrá čísla. Objem obchodů vyrostl téměř dvojnásobně, o třetinu se zvýšil počet našich klientů. Ani Rumunsko, nejmladší z evropských trhů, na který jsme vstoupili, nezaostával. První rok působení ukázal, že se nám zde podařilo úspěšně uchytit a že je náš produkt přenositelný, podnikateli oceňovaný a umíme ho "prodat" i na dalších zahraničních trzích.

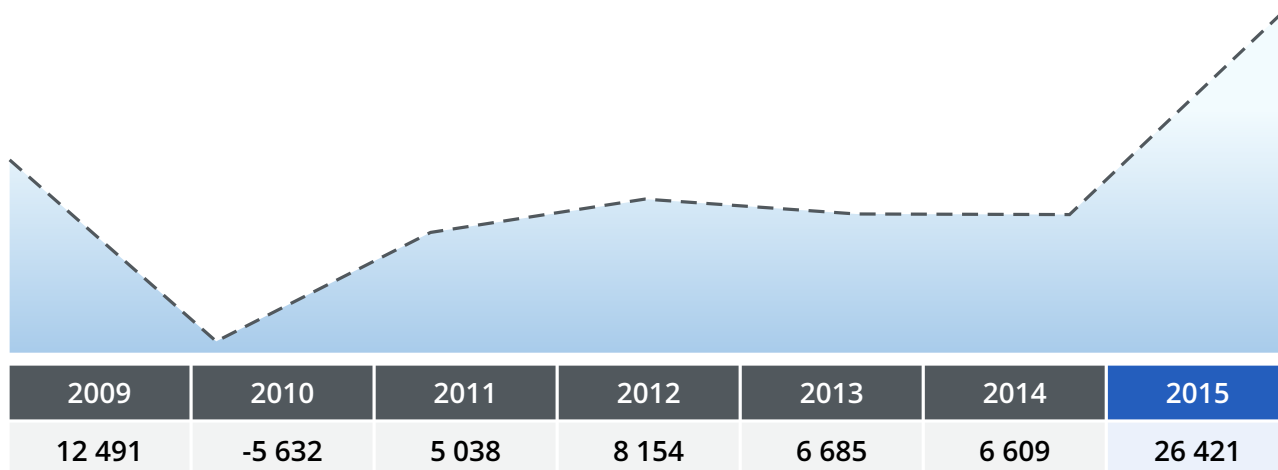
Za velmi dobrým výsledkem roku 2015 stojí také intenzivní práce na interních procesech a modelu řízení obchodu. Provázáním externí akvizice s obchodem v rámci maticové organizační struktury jsme zvýšili produktivitu a dokážeme pružněji reagovat na specifické potřeby jednotlivých trhů. Na vavřínech jsme neusnuli ani v oblasti našich interních systémů. Ty dále vylepšujeme a výsledkem bude například rychlejší vypořádání obchodů, zvýšení průchodnosti a minimalizace ručního zpracování. Klientům jsme navíc v srpnu nabídli již třetí generaci naší internetové platformy OLB a vybrali jsme dodavatele nového informačního systému společnosti, na jehož vývoji v současné době intenzivně pracujeme.

Dámy a pánové, dovoluji mi na závěr poděkovat všem mým kolegům za jejich skvělou práci a našim klientům za jejich důvěru, které si velmi vážím. Nasadili jsme v roce 2015 laťku hodně vysoko, neskromně ale věřím, že ji v tom následujícím přeskochíme.

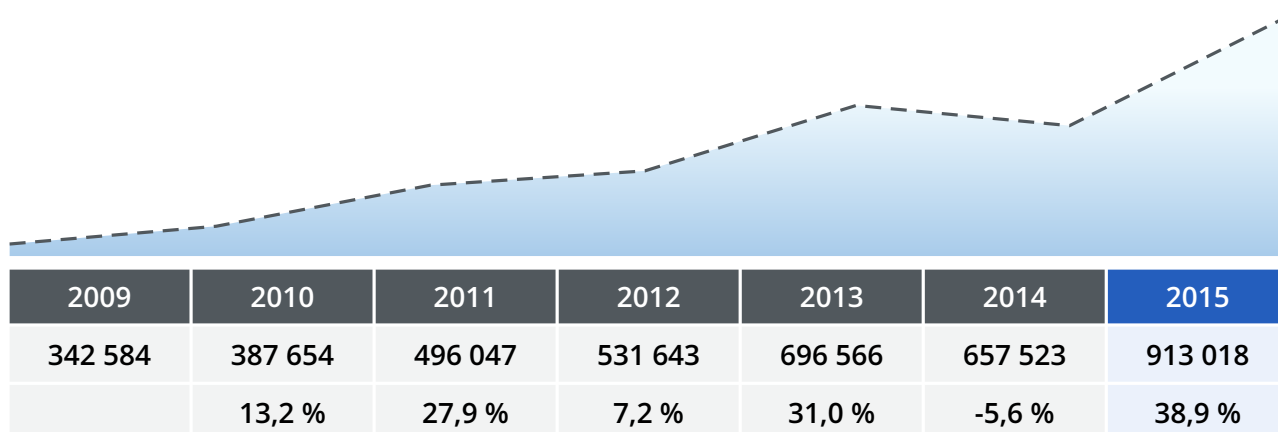
**Milan Cerman**  
předseda představenstva  
ředitel oblasti obchod

# KLÍČOVÉ UKAZATELE VÝKONNOSTI

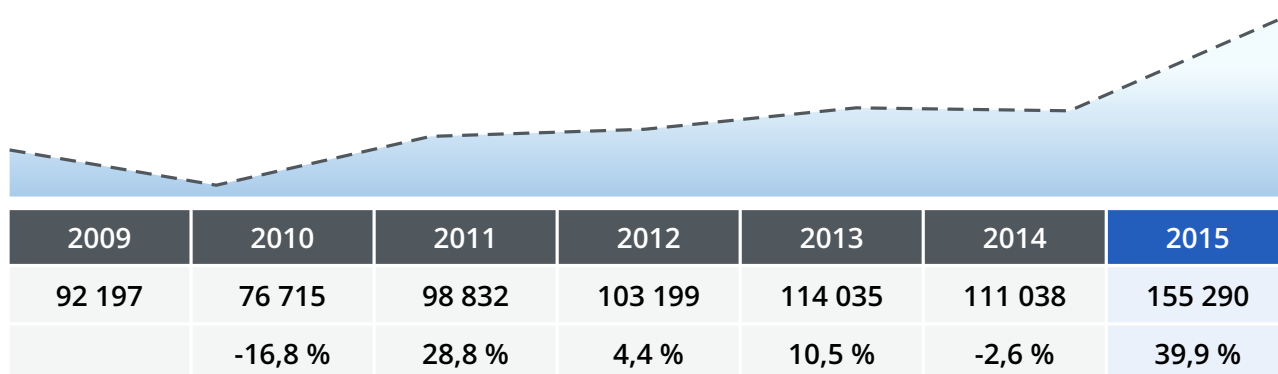
VÝVOJ HOSPODÁŘSKÉHO VÝSLEDKU PO ZDANĚNÍ (v tis. Kč)



VÝVOJ BILANČNÍ SUMY (v tis. Kč)



VÝVOJ FINANČNÍHO HOSPODÁŘSKÉHO VÝSLEDKU (v tis. Kč)



# NEJVÝZNAMNĚJŠÍ UDÁLOSTI

## NEJVÝZNAMNĚJŠÍ UDÁLOSTI ROKU 2015

- Notifikace licence obchodníka s cennými papíry (OCP) pro německý trh
- Dokončení zadání na nový informační systém (IS)
- Založení dceřiné společnosti NERUDOVA property s.r.o.
- Nákup budovy potřebné pro rozšíření aktivit Společnosti

## VÝZNAMNÉ UDÁLOSTI VZNIKLÉ PO DATU ÚČETNÍ ZÁVĚRKY

Po rozvahovém dni nejsou vedení společnosti známy žádné významné následné události.

## PŘEDPOKLÁDANÝ VÝVOJ SPOLEČNOSTI V ROCE 2016

- Zahájení obchodování s měnou TRY (Turecká lira)
- Vstup společnosti na německý trh
- Zahájení poskytování produktu Avízo
- Další rozvoj a upevnění postavení společnosti na trzích višegrádských zemí
- Dokončení vývoje nového obchodního softwaru
- Dokončení rekonstrukce nových prostor a stěhování

# PROFIL SPOLEČNOSTI



## ZÁKLADNÍ CHARAKTERISTIKA SPOLEČNOSTI AKCENTA CZ A.S. (platná k 31. prosinci 2015)

### Název společnosti

AKCENTA CZ a.s.

### Sídlo

Ovocný trh 575/11  
110 00 Praha 1

### Provozovna

Gočárova třída 312/52  
500 02 Hradec Králové 2  
Česká republika

### IČ / DIČ

251 63 680 / CZ 251 63 680

### Rejstříkový soud

Městský soud v Praze, oddíl B, vložka 9662

### Datum vzniku

16. 6. 1997

### Základní kapitál

24 030 000 Kč

### Akcie

veřejně neobchodovatelné

### Statutární orgán

představenstvo

### Počet zaměstnanců

64 (průměrný přepočtený počet zaměstnanců za rok 2015)

# PRODUKTY A SLUŽBY

AKCENTA CZ a.s. poskytuje svým klientům služby v těchto základních oblastech:

## PLATEBNÍ TRANSAKCE SE SMĚNOU MĚN (DEVIZOVÉ OBCHODY)

Spotové směnné obchody, které zahrnují nákup a prodej devizových prostředků s vypořádáním nejpozději do 2 pracovních dnů.

## PLATEBNÍ SLUŽBY (TUZEMSKÝ A ZAHRANIČNÍ PLATEBNÍ STYK)

Obsahují zpracování a realizaci tuzemských a zahraničních plateb dle požadavků našich klientů. Výhodou pro naše klienty je především cenová výhodnost služeb, rychlost zpracování a spolehlivost.

## ZAJIŠTĚNÍ KURZOVÉHO RIZIKA PROSTŘEDNICTVÍM TERMÍNOVÝCH OPERACÍ

Forwardové, swapové a opční obchody - obchody s delší splatností než je valuta spotových obchodů sloužící k zajištění rizika plynoucího z budoucích pohybů směnných kurzů.

## DALŠÍ SLUŽBY

### ■ Internetová platforma pro obchodování On-line broker (OLB)

Nabízí klientům možnost konvertovat prostředky za on-line devizové kurzy, zadávat a modifikovat fixní objednávky pro hlídání kurzů a jejich non-stop automatickou realizaci, odesílat a přijímat platby do a ze zahraničí za výhodných podmínek, zadávat trvalé a hromadné platební příkazy, spravovat obchodní partnery, generovat průběžné výpisy, apod.

### ■ Dealing limit

Na základě vyhodnocení finančních výkazů možné stanovení rámce nulové výše jistoty, částečné či úplné nahrazení blokace peněžních prostředků nutných při uzavření termínových operací.

### ■ Objednávky (Orders)

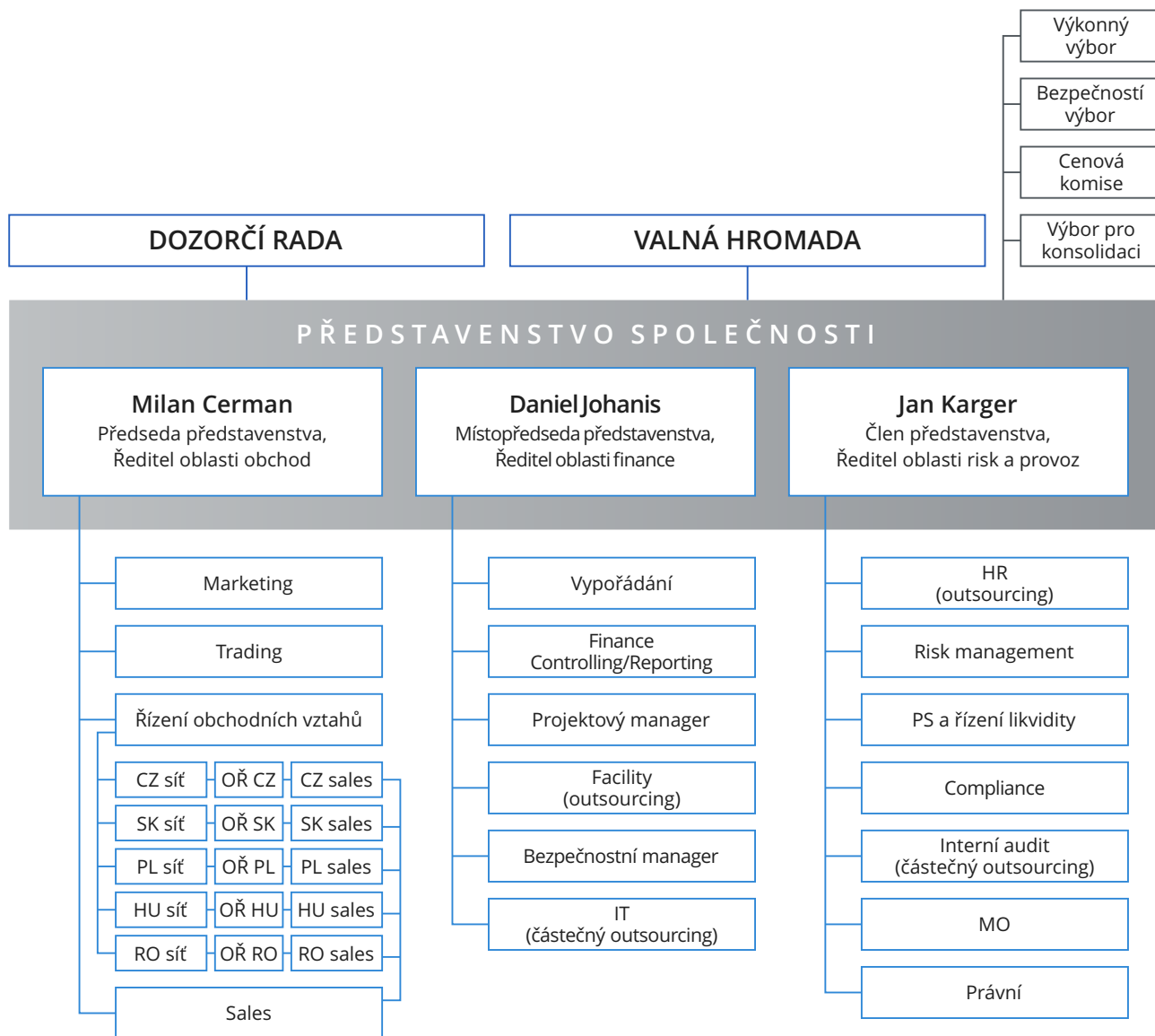
Nezávazné (call orders) či automatické obchodování při dosažení stanoveného kurzu (fix orders).

### ■ Ostatní služby

Ostatní služby zahrnující bezplatný informační servis pro klienty (researche) – zasílání denních a týdenních zpráv, zasílání aktuálních devizových kurzů při významnějších pohybech na trhu.

# ORGANIZAČNÍ STRUKTURA

ORGANIZAČNÍ STRUKTURA SPOLEČNOSTI AKCENTA CZ A.S. (platná k 31. prosinci 2015)





# STANOVISKO K PODSTUPOVANÝM RIZIKŮM

## 1 STANOVISKO K PODSTUPOVANÝM RIZIKŮM

Společnost AKCENTA CZ a.s. (dále jen „Společnost“) je hybridní institucí dle definice uvedené Vyhláškou ČNB č. 141/2011 Sb. tedy disponuje licencí platební instituce a zároveň licencí obchodníka s cennými papíry ve smyslu Zákona č. 256/2004 Sb. Na základě těchto oprávnění je Společnost povinna řídit všechna rizika spojená s obchodními aktivitami v prostředí, ve kterém Společnost operuje. Společnost svědomitě dodržuje všechny příslušné regulační požadavky kladené na hybridní instituci založené na příslušných právních a regulačních požadavcích v oblasti řízení rizik. Společnost neustále porovnává systém řízení rizik s nově přijímanými příslušnými zákony České republiky a s novými právními předpisy a doporučeními ČNB, dbá na jeho aktuálnost a zajišťuje jeho další vývoj a zlepšování v návaznosti na rozvoj obchodních aktivit Společnosti. Dle úpravy pro platební instituci (dle vyhlášky č. 141/2011 Sb.) Společnost používá pro výpočet kapitálového požadavku zákonem regulovaný přístup C.

Dle Vyhlášky ČNB č. 163/2014 Sb. Společnost používá následující přístupy a způsoby stanovování kapitálových požadavků:

### Úvěrové riziko

Společnost v rámci své činnosti nepodstupuje v podstatné míře úvěrové riziko. Riziku vypořádání Společnost není vystavena, neboť k vypořádání devizových obchodů sjednaných s klienty dochází vždy až po připsání finančních prostředků od klientů na účty Společnosti. Riziko protistrany vyplývající z derivátových obchodů je eliminováno důsledným uplatňováním procesů collateral managementu, který je požadován ve formě složených finančních prostředků na účet Společnosti. U bonitních klientů nemusí být do jisté míry finanční zajištění požadováno. Společnost hodnotí své klienty na základě interního scoringového modelu a uděluje jim dealingové limity (rámce nulového zajištění).

Pro výpočet kapitálového požadavku k riziku protistrany Společnost zvolila metodu tržního ocenění. Toto riziko vyplývá z termínovaných obchodů, ve většině případů Společnost požaduje od klientů zajištění a to zejména ve formě složené finanční hotovosti, čímž se toto riziko významně omezuje.

Úvěrové riziko Společnosti je také do jisté míry spojeno s ukládáním vlastních či klientských prostředků u bank.

### Tržní riziko

V prostředí Společnosti je nejdůležitějším tržním rizikem riziko měnové. Společnost neobchoduje s instrumenty, které by generovaly akciové, komoditní a jiné tržní riziko. Pro řízení tržních rizik Společnost zvolila standardizovaný přístup.

Měnové riziko je řízeno:

- a) obezřetnou a efektivní správou otevřených devizových pozic (ODP),
- b) stanovením tzv. stop loss limitů,
- c) stanovením a kontrolou vnitřních limitů pro maximální výši otevřené devizové pozice.

Pro měnové riziko jsou stanoveny tyto limity a omezení:

- a) stanovením a kontrolou vnitřních limitů pro maximální výši ODP,
- b) stanovením denního limitu maximálně povolené ztráty (Stop Loss limit).

## Operační rizika

Operační riziko Společnost definuje jako riziko ztráty vlivem nedostatků či selhání vnitřních procesů, lidského faktoru nebo systémů a riziko ztráty vlivem vnějších skutečností včetně rizika vzniklého v důsledku porušení či nenaplnění požadavků právního předpisu.

V rámci procesu řízení operačního rizika Společnost používá postupy, které lze charakterizovat fázemi identifikace, vyhodnocení, komunikace, řízení a monitoring operačních rizik.

K identifikaci operačního rizika slouží zejména následující procesy:

- a) Řídící a kontrolní systém,
- b) Mapa rizik,
- c) Databáze operačních incidentů,
- d) Interní a externí audit.

Společnost používá pro omezení operačního rizika následující metody:

- systémovou podporu procesů,
- důsledné oddělení rolí sjednání obchodu, vypořádání obchodu a zaúčtování obchodu,
- nastavení uživatelských práv,
- standardizované pracovní postupy,
- vícenásobnou kontrolu u procesů s kvantitativně vysokým dopadem do výkazu zisku a ztráty,
- uplatnění kontroly 4 očí,
- odborný dohled útvarů Compliance, Interní audit a Risk management,
- záložní plány pro řešení mimořádných událostí.

V oblasti operačního rizika Společnost stanovuje kapitálový požadavek na základě režijních nákladů.

## Riziko likvidity

Riziko likvidity je v případě Společnosti definováno jako schopnost Společnosti včas a řádně splnit závazky klientů z titulu realizace měnových konverzí a s nimi spojených platebních transakcí. Společnost má stanoveny mechanismy, které oddělují finanční prostředky klientů od provozních prostředků Společnosti.

Riziko likvidity Společnost nepodstupuje, neboť všechny obchody jsou Společností vypořádány až poté, kdy Společnost obdrží finanční krytí obchodu ze strany klienta.

## 2 VÝVOJ KAPITÁLOVÉ PŘIMĚŘENOSTI A POMĚROVÝCH UKAZATELŮ

Dle účinných nařízení je Společnost povinna plnit svou informační povinnost vůči regulátorovi. Na měsíční nebo čtvrtletní bázi vykazuje informace ohledně hospodaření, majetku zákazníka, kvalifikovaných účastí a dalších doplňkových informací.

Pravidelným porovnáváním souhrnné výše kapitálových požadavků s kapitálem Společnost rovněž kvantifikuje svoji kapitálovou přiměřenost, kterou pravidelně předkládá ČNB. Ukazatel kapitálové přiměřenosti Společnosti vypovídá o dostatečném kapitálovém zajištění obchodní činnosti Společnosti.

## Souhrnná informace o podmínkách a hlavních charakteristikách kapitálu a jeho složek

Údaje o kapitálu (k 31. prosinci 2015)	v tis. Kč
Souhrnná výše původního kapitálu (složka tier 1)	70 385
Základní kapitál	24 030
Emisní ážio	140
Rezervní fondy, neděl. fondy a ostatní fondy ze zisku	28 002
Nerozdělený zisk/ztráta z předchozích období - auditovaný	28 587
Nehmotný majetek (kromě goodwill) snižuje tier 1	-10 353
Souhrnná výše dodatkového kapitálu (složka tier 2)	0
Souhrnná výše kapitálu nakrytí tržního rizika (složka tier 3)	0
Souhrnná výše odčitatelných položek od původního a dodatkového kapitálu	0
AVA – obezřetnostní filtry	-21
<b>Souhrnná výše kapitálu po zohlednění odčitatelných položek</b>	<b>70 385</b>

Všechny položky regulatorního kapitálu jsou součástí auditované účetní závěrky a obezřetnostní filtr vykazuje hodnotu úpravy reálné hodnoty nástrojů.

Údaje o kapitálových požadavcích (k 31. prosinci 2015)	v tis. Kč
Suma kapitálových požadavků k úvěrovému riziku	19 727
k expozicím vůči institucím	16 225
k podnikovým expozicím	2 062
k retailovým expozicím	1 335
k ostatním expozicím	105
Suma kapitálových požadavků k vypořádacímu riziku	0
Suma kapitálových požadavků k pozičnímu, měnovému a komoditnímu riziku	1 456
Suma kapitálových požadavků k operačnímu riziku	0
Suma kapitálových požadavků na základě režijních nákladů	23 332
Suma kapitálových požadavků pro úpravy ocenění o úvěrové riziko	326
Suma kapitálových požadavků k riziku angažovanosti obchodního portfolia	0
Suma kapitálových požadavků k ostatním nástrojům obchodního portfolia	0
Suma kapitálových požadavků ostatních a přechodných	0
<b>Souhrnná výše kapitálových požadavků</b>	<b>44 841</b>

Kapitálové poměry (k 31. prosinci 2015)	
Kapitálový poměr pro kmenový kapitál tier 1 (CET1)	12,56%
Kapitálový poměr pro kapitál tier 1 (T1)	12,56%
<b>Kapitálový poměr pro celkový kapitál</b>	<b>12,56%</b>

Poměrové ukazatele OCR (k 31. prosinci 2015)	
Zadluženost I (celkový dluh bez majetku zákazníků/aktiva bez majetku zákazníků)	5,05%
Zadluženost II (celkový dluh bez majetku zákazníků/vlastní kapitál)	6,77%
Rentabilita průměrných aktiv (ROAA, aktiva bez majetku zákazníků)	19,52%
Rentabilita průměrného kapitálu tier 1 (ROAE)	34,77%
Rentabilita tržeb (zisk po zdanění/výnosy z investičních služeb)	15,73%
Správní náklady na jednoho zaměstnance	1 830 tis. Kč

# SPOLEČNOST JAKO ZAMĚSTNAVATEL



Společnost AKCENTA CZ staví svůj obchodní úspěch na profesionálních službách a individuálním přístupu ke všem svým klientům. Ti očekávají nadstandardní servis a řešení ušitá přímo pro jejich potřeby. Naplnit tato očekávání vyžaduje kvalitní a správně motivovaný tým zaměstnanců na všech pozicích napříč celou společností. Této skutečnosti jsme si samozřejmě vědomi, proto na jeho budování soustavně pracujeme.

Naši zaměstnanci si tak zvyšují svoji odbornost pravidelnými školeními, jsou pravidelně informováni o cílech společnosti a jsou motivováni nejen k jejich naplňování, ale také k jejich spoludefinování. Filozofií naší společnosti je budování dlouhodobých vztahů s našimi klienty, to bez loajálních a pozitivně smýšlejících zaměstnanců není možné. Proto je pro nás lidský kapitál tím nejcennějším.

# VYJÁDŘENÍ

## KE ZPŮSOBU STANOVENÍ PŘÍSPĚVKŮ DO GARANČNÍHO FONDU OBCHODNÍKŮ S CENNÝMI PAPIŘY

V rámci poskytování investičních služeb nabízí společnost AKCENTA CZ a.s. (dále jen „AKCENTA CZ“) zákazníkům výhradně obchodování s měnovými forwardy, swapy a opcemi. Při uzavírání těchto kontraktů vystupuje AKCENTA CZ jako protistrana zákazníka. Máme za to, že zákaznickým majetkem ve smyslu § 128 odstavce 12 zákona č. 256/2004 Sb., o podnikání na kapitálovém trhu, v platném znění („ZPKT“) jsou zde peněžní prostředky složené jako zástava na krytí tržních rizik („collateral“) a jistina forwardu placená zákazníkem na příslušný bankovní účet v průběhu vypořádání forwardu.

V souvislosti s uzavíráním forwardů se zákazník AKCENTA CZ od zákazníků neinkasuje žádné poplatky ani provize. Výnosy, které AKCENTA CZ realizuje v souvislosti s uzavíráním forwardů pro zákazníky, jsou odvozeny od výše rozpětí (spreadu) mezi kurzem, který je dohodnut se zákazníkem v rámci s ním sjednaného forwardu a kurzem, který se společnosti AKCENTA CZ podaří získat na mezibankovním trhu v rámci obchodů, kterými jsou uzavírány pozice otevřené při sjednávání forwardů se zákazníky.

Podle ustanovení § 129 odstavec 1 ZPKT je obchodník s cennými papíry povinen platit do Garančního fondu roční příspěvek ve výši 2 % z objemu výnosů poplatků a provizí za poskytnuté investiční služby za poslední kalendářní rok. Vzhledem k výše uvedené skutečnosti, že AKCENTA CZ od zákazníků neinkasuje žádné poplatky ani provize za poskytnuté investiční služby a ani žádné poplatky a služby za poskytnuté investiční služby neneviduje v účetnictví, základ pro stanovení výše příspěvku podle § 129 odstavec 1 je nulový. AKCENTA CZ tak platí roční příspěvek ve výši 10 tis. Kč podle § 129 odstavec 2 ZPKT.

Vzhledem k povaze forwardů jako derivátových obchodů, jsou objemy prostředků skládané zákazníky jako kolaterál na zákaznický bankovní účet velmi malé a doba, na kterou jsou na účtu složeny prostředky pro vypořádání forwardů, je rovněž minimální. Z těchto důvodů máme za to, že riziko selhání konkrétního obchodníka ve smyslu § 130 ZPKT a nemožnost vydání majetku zákazníků je relativně velmi malé - a to zejména ve srovnání s obchodováním s cennými papíry či portfolio managementem. Z tohoto důvodu by i výše příspěvku do Garančního fondu stanovená v minimální přípustné výši podle § 129 odstavec 2 ZPKT odpovídala nízké míře rizika nemožnosti vydání zákaznického majetku ve smyslu § 130 ZPKT.

AKCENTA CZ řádně platí příspěvky do Garančního fondu obchodníků s cennými papíry podle § 129 odst. 2 zákona č. 256/2004 Sb.

# ZPRÁVA O VZTAZÍCH

MEZI OVLÁDAJÍCÍ A OVLÁDANOU OSOBOU A O VZTAZÍCH MEZI OVLÁDANOU OSOBOU A OSTATNÍMI OSOBAMI OVLÁDANÝMI STEJNOU OVLÁDAJÍCÍ OSOBOU ZA ÚČETNÍ OBDOBÍ 2015

Představenstvo společnosti AKCENTA CZ a.s. vyhotovuje v souladu s požadavkem § 82 odst. 1 zákona č. 90/2012 Sb., zákon o obchodních společnostech a družstvech, v platném znění tuto Zprávu o vztazích **mezi ovládající osobou, panem Milanem Lacinou**, nar. 3. 6. 1956, bytem Čekanická 325, 391 56 Tábor (dále též „ovládající osoba“)

a

**ovládanou osobou, společností AKCENTA CZ a.s.** se sídlem Praha 1, Ovocný trh 572/11, PSČ 110 00, IČ 25163680, zapsanou v obchodním rejstříku vedeném Městským soudem v Praze oddíl B vložka 9662 (dále též „ovládaná osoba“ nebo „ACZ“), za účetní období roku 2015.

Propojenými osobami k 31. 12. 2015 jsou ovládaná osoba, ovládající osoba a následující osoby:

- **AKCENTA, spořitelní a úvěrní družstvo**, IČ: 649 46 851, se sídlem Gočárova třída 312/52, 500 02 Hradec Králové – Pražské předměstí (dále též „ASUD“).
- **AKCENTA finanční a investiční a.s.**, IČ 273 81 471, se sídlem Gočárova třída 312/52, 500 02 Hradec Králové – Pražské předměstí (dále též „AFI“).
- **AKCENTA GROUP SE**, IČ: 282 52 900, se sídlem Gočárova třída 312/52, 500 02 Hradec Králové – Pražské předměstí (dále též „AG“).
- **AKCENTA LOGISTIC a. s.**, IČ: 288 07 588, se sídlem Gočárova třída 312/52, 500 02 Hradec Králové – Pražské předměstí (dále též „AL“).
- **METROPOL SERVICES s.r.o.** IČ 024 04 958 se sídlem Gočárova třída 227/50, 500 02 Hradec Králové – Pražské předměstí (dále též „MS“).
- **NERUDOVA property s.r.o.**, IČ. 041 51 640, se sídlem Gočárova třída 227/50, 500 02 Hradec Králové (dále též „NP“).
- **PROAKCENT a.s.**, IČ: 288 07 596, sídlem Gočárova třída 312/52, 500 02 Hradec Králové – Pražské předměstí (dále též „P“).

Výše obchodního podílu ovládající osoby k 31. 12. 2015 v uvedených společnostech je následující: ASUD 51,52 % (nepřímý podíl), AFI 51,54 % (nepřímý podíl), AG 90,42%, AL 100 %, MS 90,42 % (nepřímý podíl), NP 90,42 % (nepřímý podíl), P 100 %.

Zpráva obsahuje informace o tom, jaké smlouvy byly uzavřeny mezi ovládanou osobou a propojenými osobami v účetním období roku 2015, jaká jiná právní jednání byla činěna mezi propojenými osobami v jejich zájmu, a informace o všech ostatních opatřeních, která byla v zájmu nebo na popud těchto osob přijata nebo uskutečněna ovládanou osobou.

Zpráva se vyhotovuje písemně a je součástí výroční zprávy podle zvláštního právního předpisu.

## Uzavřené smlouvy a dohody

Obchodní vztahy mezi ovládanou osobou a osobami propojenými byly v účetním období roku 2015 určeny následujícími smlouvami:

Smlouvy a dohody platné v průběhu účetního období roku 2015

AKCENTA CZ x ASUD

Smlouva o nájmu nebytových prostor, ve znění Dodatku č. 8, 9

AKCENTA CZ x ASUD	Rámcová smlouva o provádění termínovaných obchodů s cizími měnami č. 25087
AKCENTA CZ x ASUD	Smlouva o obchodním zastoupení (16. 11. 2015)
AKCENTA CZ x ASUD	Smlouva o obchodním zastoupení ze dne (1. 4. 2015)
AKCENTA CZ x ASUD	Rámcová smlouva o poskytování vybraných služeb, vedení běžného účtu
AKCENTA CZ x AG	Smlouva o zápůjčce
AKCENTA CZ x AG	Rámcová smlouva, směna deviz č. 23560
AKCENTA CZ x AL	Smlouva o poskytování (outsourcingu) služeb
AKCENTA CZ x AL	Dodatek č. 1 ke smlouvě o poskytování služeb (outsourcingu)
AKCENTA CZ x AL	Dohoda o ukončení smlouvy o nájmu osobního automobilu (Škoda Octavia)
AKCENTA CZ x AL	Smlouva o nájmu osobního automobilu (SUZUKI GRAND VITARA)
AKCENTA CZ x AL	Smlouva o nájmu osobního automobilu (Subaru Outback)
AKCENTA CZ x AL	Smlouva o nájmu osobního automobilu (Volkswagen Sharan)
AKCENTA CZ x AL	Rámcová smlouva, směna deviz č. 41147
AKCENTA CZ x AL	Smlouva o zpracování osobních údajů
AKCENTA CZ x Milan Lacina	Smlouva o svěření osobního automobilu k užívání zaměstnanci pro služební i soukromé účely (Subaru Outback)
AKCENTA CZ x Milan Lacina	Rámcová smlouva ACZ jako dodavatelem a ML jako odběratelem - předmětem smlouvy je směna deviz.
AKCENTA CZ x NP	Nájemní smlouva
AKCENTA CZ x NP	Smlouva o zápůjčce (8. 7. 2015)
AKCENTA CZ x NP	Smlouva o zápůjčce (3. 11. 2015)
AKCENTA CZ x P	Nájemní smlouva č. 4 ve znění Dodatku č. 1

### Plnění a protiplnění

Plnění a protiplnění ze shora uvedených smluvních ujednání byla realizována za ceny v obchodním styku obvyklé jako ve vztazích k ostatním nepropojeným osobám.

### Právní jednání a ostatní opatření

Jiná právní jednání, než výše uvedené smlouvy nebyly v zájmu ovládající osoby učiněny, stejně tak nebyla ovládanou osobou na popud ovládající osoby učiněna žádná významná opatření. Představenstvo ovládané osoby prohlašuje, že ovládané osobě nevznikla z výše uvedených smluv, ostatních opatření a úkonů nebo z jiných přijatých nebo poskytnutých plnění žádná újma.

V Hradci Králové dne 16. 3. 2016



**Milan Cerman**  
předseda představenstva  
ředitel oblasti obchod



**Danjel Johanis**  
místopředseda představenstva  
ředitel oblasti finance



# ZPRÁVA DOZORČÍ RADY

## SLOŽENÍ DOZORČÍ RADY

Dozorčí rada pracovala ve v tomto složení: Ing. Milan Lacina, nar. 8. 10. 1977 – předseda dozorčí rady, dále pak člen Bc. Jiří Macek. V květnu 2015 došlo ke změně členů dozorčí rady, kdy od 1. 5. 2015 byla rada složená z Milana Laciny, nar. 3. 6. 1956 a Bc. Jiřího Macka. Rada se scházela jak v pravidelných kvartálních intervalech, tak na mimořádných zasedáních, vše v souladu se stanovami společnosti.

## ČINNOST RADY

Dozorčí rada se účastnila zasedání představenstva, byla představenstvem pravidelně seznamována s hospodařením, prověřovala informace týkající se nastavení finančního i strategického plánu a zabývala se kontrolou jeho plnění včetně ukazatelů stanovených stávajícími platnými předpisy. Dále se zaměřovala na prověřování řídicího a kontrolního systému, především prostřednictvím nálezů z Interního auditu a systémem odměňování ve Společnosti. Další kontroly byly zaměřené na plnění usnesení představenstva, dodržování stanov a kontroly souladu ukazatelů se stanovenými právními předpisy na základě podkladů útvaru Compliance.

## ZJIŠTĚNÉ NEDOSTATKY A JEJICH ODSTRAŇOVÁNÍ

Rada nezjistila skutečnosti, které by byly v rozporu se schválenými stanovami Společnosti nebo platnými legislativními normami.

## ÚČETNÍ ZÁVĚRKA, HOSPODAŘENÍ A NÁVRH NA ROZDĚLENÍ ZISKU

Rada projednala účetní závěrku za rok 2015 a seznámila se se zprávou a výrokem auditora, společností KPMG Česká republika Audit, s.r.o., k této závěrce. Na základě těchto podkladů komise konstatuje, že nemá k předložené účetní závěrce námitky.

Dozorčí rada doporučuje valné hromadě společnosti AKCENTA CZ a.s. schválit řádnou roční účetní závěrku společnosti AKCENTA CZ a.s. za rok 2015.

V Praze dne 28. dubna 2016

**Milan Lacina**  
předseda dozorčí rady

# OSTATNÍ

Činnost společnosti AKCENTA CZ a.s. nemá vliv na životní prostředí. Společnost nevyvíjí žádné aktivity v oblasti životního prostředí ani v oblasti výzkumu a vývoje.

V rámci naší strategie plníme povinnosti uložené legislativou. V pracovně-právních vztazích společnost dodržuje všechny zákonné normy v souladu s právním řádem České republiky.

# ZPRÁVA NEZÁVISLÉHO AUDITORA



KPMG Česká republika Audit, s.r.o.  
Pobřežní 648/1a  
186 00 Praha 8  
Česká republika

Telephone +420 222 123 111  
Fax +420 222 123 100  
Internet www.kpmg.cz

## Zpráva nezávislého auditora pro akcionáře společnosti AKCENTA CZ a.s.

Provedli jsme audit přiložené účetní závěrky společnosti AKCENTA CZ a.s. sestavené na základě českých účetních předpisů, tj. rozvahy k 31. prosinci 2015, výkazu zisku a ztráty a přehledu o změnách vlastního kapitálu za rok 2015 a přílohy této účetní závěrky, včetně popisu použitých významných účetních metod a dalších vysvětlujících informací. Údaje o společnosti AKCENTA CZ a.s. jsou uvedeny v bodě 1 přílohy této účetní závěrky.

### *Odpovědnost statutárního orgánu účetní jednotky za účetní závěrku*

Statutární orgán společnosti AKCENTA CZ a.s. je odpovědný za sestavení účetní závěrky, která podává věrný a poctivý obraz v souladu s českými účetními předpisy, a za takový vnitřní kontrolní systém, který považuje za nezbytný pro sestavení účetní závěrky tak, aby neobsahovala významné nesprávnosti způsobené podvodem nebo chybou.

### *Odpovědnost auditora*

Naší odpovědností je vyjádřit na základě provedeného auditu výrok k této účetní závěrce. Audit jsme provedli v souladu se zákonem o auditorech, mezinárodními auditorskými standardy a souvisejícími aplikačními doložkami Komory auditorů České republiky. V souladu s těmito předpisy jsme povinni dodržovat etické požadavky a naplánovat a provést audit tak, abychom získali přiměřenou jistotu, že účetní závěrka neobsahuje významné nesprávnosti.

Audit zahrnuje provedení auditorských postupů, jejichž cílem je získat důkazní informace o částkách a skutečnostech uvedených v účetní závěrce. Výběr auditorských postupů závisí na úsudku auditora, včetně vyhodnocení rizik, že účetní závěrka obsahuje významné nesprávnosti způsobené podvodem nebo chybou. Při vyhodnocování těchto rizik auditor posoudí vnitřní kontrolní systém, který je relevantní pro sestavení účetní závěrky podávající věrný a poctivý obraz. Cílem tohoto posouzení je navrhnout vhodné auditorské postupy, nikoli vyjádřit se k účinnosti vnitřního kontrolního systému účetní jednotky. Audit též zahrnuje posouzení vhodnosti použitých účetních metod, přiměřenosti účetních odhadů provedených vedením i posouzení celkové prezentace účetní závěrky.

Jsme přesvědčeni, že získané důkazní informace poskytují dostatečný a vhodný základ pro vyjádření našeho výroku.

KPMG Česká republika Audit, s.r.o., a Czech limited liability company and a member firm of the KPMG network of independent member firms affiliated with KPMG International Cooperative ("KPMG International"), a Swiss entity.

Obchodní rejstřík: vedený  
Městským soudem v Praze  
oddíl C, vložka 24186

IČ 49619167  
DIČ CZ962001926



#### *Výrok auditora*

Podle našeho názoru účetní závěrka podává věrný a poctivý obraz aktiv a pasiv společnosti AKCENTA CZ a.s. k 31. prosinci 2015 a nákladů, výnosů a výsledku jejího hospodaření za rok 2015 v souladu s českými účetními předpisy.

#### *Ostatní informace*

Za ostatní informace se považují informace uvedené ve výroční zprávě mimo účetní závěrku a naši zprávu auditora. Za ostatní informace odpovídá statutární orgán společnosti.

Náš výrok k účetní závěrce společnosti AKCENTA CZ a.s. k 31. prosinci 2015 se k ostatním informacím nevztahuje, ani k nim nevydáváme žádný zvláštní výrok. Přesto je však součástí našich povinností souvisejících s ověřením účetní závěrky seznámení se s ostatními informacemi a zvázení, zda ostatní informace uvedené ve výroční zprávě nejsou ve významném nesouladu s účetní závěrkou či našimi znalostmi o účetní jednotce získanými během ověřování účetní závěrky, zda je výroční zpráva sestavena v souladu s právními předpisy nebo zda se jinak tyto informace nejeví jako významně nesprávné. Pokud na základě provedených prací zjistíme, že tomu tak není, jsme povinni zjištěné skutečnosti uvést v naší zprávě.

V rámci uvedených postupů jsme v obdržených ostatních informacích nic takového nezjistili.

V Praze, dne 28. dubna 2016

KPMG Česká republika Audit, s.r.o.  
Evidenční číslo 71

Ing. Vladimír Dvořáček  
Partner  
Evidenční číslo 2332

# ÚČETNÍ ZÁVĚRKA

**AKCENTA CZ a.s.**

**Účetní závěrka  
za rok končící 31. prosince 2015**

**Obchodní firma: AKCENTA CZ a.s.**

Sídlo: Ovocný trh 572/11, Staré Město, 110 00 Praha 1

IČO: 25163680

Předmět podnikání: Obchodník s cennými papíry

Okamžik sestavení účetní závěrky: 19. dubna 2016

**ROZVAHA  
k 31. prosinci 2015**

tis. Kč	Bod	31.12.2015	31.12.2014	
<b>AKTIVA</b>				
1	Pokladní hotovost a vklady u centrálních bank	82	56	
3	Pohledávky za bankami a družstevními záložnami	14	865 191	625 139
	<i>v tom: a) splatné na požádání</i>		<i>865 191</i>	<i>625 139</i>
	<i>b) ostatní pohledávky</i>		-	-
4	Pohledávky za nebankovními subjekty	15	12 843	5 171
	<i>v tom: a) splatné na požádání</i>		-	-
	<i>b) ostatní pohledávky</i>		<i>12 843</i>	<i>5 171</i>
8	Účasti s rozhodujícím vlivem	16	4 700	-
	<i>z toho: v bankách</i>		-	-
9	Dlouhodobý nehmotný majetek	17	10 353	7 153
10	Dlouhodobý hmotný majetek	18	413	532
	<i>z toho: pozemky a budovy pro provozní činnost</i>		<i>20</i>	<i>20</i>
11	Ostatní aktiva	19	18 633	18 646
13	Náklady a příjmy příštích období		803	826
<b>Aktiva celkem</b>			<b>913 018</b>	<b>657 523</b>

Příloha uvedená na stranách 27 až 50 tvoří součást této účetní závěrky.

tis. Kč		Bod	31.12.2015	31.12.2014
<b>PASIVA</b>				
2	Závazky vůči nebankovním subjektům <i>v tom: a) splatné na požádání</i>	21	769 186 <i>769 186</i>	543 856 <i>543 856</i>
4	Ostatní pasiva	24	33 633	24 937
5	Výnosy a výdaje příštích období		529	371
6	Rezervy		2 490	1 000
	<i>c) ostatní</i>	28	<i>2 490</i>	<i>1 000</i>
8	Základní kapitál <i>z toho: a) splacený základní kapitál</i>	26	24 030 <i>24 030</i>	24 030 <i>24 030</i>
9	Emisní ážio		140	140
10	Rezervní fondy a ostatní fondy ze zisku <i>c) ostatní fondy ze zisku</i>	29	28 002 <i>28 002</i>	28 002 <i>28 002</i>
14	Nerozdělený zisk nebo neuhrazená ztráta z předchozích období	29	28 587	28 578
15	Zisk nebo ztráta za účetní období	29	26 421	6 609
<b>Pasiva celkem</b>			<b>913 018</b>	<b>657 523</b>

Příloha uvedená na stranách 27 až 50 tvoří součást této účetní závěrky.

tis. Kč	Bod	31.12.2015	31.12.2014	
<b>PODROZVAHOVÉ POLOŽKY</b>				
<b>Podrozvahová aktiva</b>				
1	Poskytnuté přísliby a záruky	31	4 500	-
2	Poskytnuté zástavy	31	23 054	12 000
3	Pohledávky ze spotových operací	31	92 531	249 962
4	Pohledávky z pevných termínových operací	31	3 558 790	2 103 237
<b>Podrozvahová pasiva</b>				
9	Přijaté přísliby a záruky	20 a 31	20 000	10 000
11	Závazky ze spotových operací	31	92 318	249 634
12	Závazky z pevných termínových operací	31	3 554 501	2 099 796

Příloha uvedená na stranách 27 až 50 tvoří součást této účetní závěrky.



**Obchodní firma: AKCENTA CZ a.s.**

Sídlo: Ovočný trh 572/11, Staré Město, 110 00 Praha 1

IČO: 25163680

Předmět podnikání: Obchodník s cennými papíry

Okamžik sestavení účetní závěrky: 19. dubna 2016

**VÝKAZ ZISKU A ZTRÁTY  
za rok končící 31. prosince 2015**

tis. Kč	Bod	2015	2014	
1	Výnosy z úroků a podobné výnosy	5	583	267
2	Náklady na úroky a podobné náklady	5	(114)	(47)
4	Výnosy z poplatků a provizí	6	12 073	10 640
5	Náklady na poplatky a provize	6	(11 172)	(10 281)
6	Zisk nebo ztráta z finančních operací	7	155 290	111 038
7	Ostatní provozní výnosy	8	969	881
8	Ostatní provozní náklady	8	(1 518)	(925)
9	Správní náklady	9	(117 113)	(101 150)
	<i>v tom: a) náklady na zaměstnance</i>		<i>(49 770)</i>	<i>(43 412)</i>
	<i>z toho: aa) mzdy a platy</i>		<i>(36 787)</i>	<i>(32 394)</i>
	<i>ab) sociální a zdravotní pojištění</i>		<i>(12 983)</i>	<i>(11 018)</i>
	<i>b) ostatní správní náklady</i>		<i>(67 343)</i>	<i>(57 738)</i>
11	Odpisy, tvorba a použití rezerv a opravných položek k dlouhodobému hmotnému a nehmotnému majetku	17 a 18	(2 719)	(6 801)
12	Rozpuštění opravných položek a rezerv k pohledávkám a zárukám, výnosy z dříve odepsaných pohledávek	28	-	23
13	Odpisy, tvorba a použití opravných položek a rezerv k pohledávkám a zárukám	28	(123)	(231)
16	Rozpuštění ostatních rezerv	28	537	4 144
17	Tvorba a použití ostatních rezerv	28	(2 027)	1 939
<b>19</b>	<b>Zisk nebo ztráta za účetní období z běžné činnosti před zdaněním</b>		<b>34 666</b>	<b>9 497</b>
23	Daň z příjmů	30	(8 245)	(2 888)
<b>24</b>	<b>Zisk nebo ztráta za účetní období po zdanění</b>		<b>26 421</b>	<b>6 609</b>

Příloha uvedená na stranách 27 až 50 tvoří součást této účetní závěrky.

**Obchodní firma: AKCENTA CZ a.s.**  
 Sídlo: Ovocný trh 572/11, Staré Město, 110 00 Praha 1  
 IČO: 25163680  
 Předmět podnikání: Obchodník s cennými papíry  
 Okamžik sestavení účetní závěrky: 19. dubna 2016

**PŘEHLED O ZMĚNÁCH VLASTNÍHO KAPITÁLU**  
**za rok končící 31. prosince 2015**

tis. Kč	Základní kapitál	Emisní ážio	Povin. rezervní fondy	Ostani fondy ze zisku	Oceňov. rozdíly	Zisk (ztráta)	Celkem
<b>Zůstatek k 1.1.2014</b>	<b>24 030</b>	<b>140</b>	<b>4 084</b>	<b>28 002</b>	-	<b>24 494</b>	<b>80 750</b>
Rozpuštění rez. fondu	-	-	(4 084)	-	-	4 084	-
Dividendy	-	-	-	-	-	-	-
Čistý zisk/ztráta za účetní období	-	-	-	-	-	6 609	<b>6 609</b>
<b>Zůstatek k 31.12.2014</b>	<b>24 030</b>	<b>140</b>	-	<b>28 002</b>	-	<b>35 187</b>	<b>87 359</b>
<b>Zůstatek k 1.1.2015</b>	<b>24 030</b>	<b>140</b>	-	<b>28 002</b>	-	<b>35 187</b>	<b>87 359</b>
Dividendy	-	-	-	-	-	(6 600)	<b>(6 600)</b>
Čistý zisk/ztráta za účetní období	-	-	-	-	-	26 421	
<b>Zůstatek k 31.12.2015</b>	<b>24 030</b>	<b>140</b>	-	<b>28 002</b>	-	<b>55 008</b>	<b>107 180</b>

Příloha uvedená na stranách 27 až 50 tvoří součást této účetní závěrky.

**AKCENTA CZ a.s.**  
**Příloha účetní závěrky**  
**Rok končící 31. prosince 2015**

**1. OBECNÉ INFORMACE**

**(a) Charakteristika společnosti**

Společnost AKCENTA CZ a.s. vznikla dne 16. června 1997.

***Název a sídlo společnosti***

AKCENTA CZ a.s.  
Ovocný trh 572/11  
110 00 Praha 1 – Staré Město  
Česká republika

IČO: 25163680

DIČ: CZ25163680

dále jen („společnost“ nebo „Společnost“)

***Členové představenstva a dozorčí rady k 31. prosinci 2015***

*Členové představenstva*

Milan Cerman (*předseda*)

Bc. Daniel Johanis, MBA (*mistopředseda*)

Jan Karger

*Členové dozorčí rady*

Milan Lacina, nar. 3. června 1956 (*předseda*)

Bc. Jiří Macek

***Změny v obchodním rejstříku***

V průběhu roku 2015 byly v Obchodním rejstříku provedeny následující změny:

- dne 30. dubna 2015 rezignoval na funkci předsedy dozorčí rady Ing. Milan Lacina, nar. 8. listopadu 1977,
- dne 1. května 2015 byl jmenován do funkce předsedy dozorčí rady Milan Lacina, nar. 3. června 1956.

Tyto změny byly zapsány do obchodního rejstříku dne 28. května 2015.

Dne 28. května 2015 došlo v obchodního rejstříku k změně jediného akcionáře:

- **p. Milan Lacina, nar. 3. června 1956** byl nahrazen společností AKCENTA GROUP SE, IČ 282 52 900, Gočárova třída 312/52, Pražské předměstí, 500 02 Hradec Králové.

**AKCENTA CZ a.s.**  
**Příloha účetní závěrky**  
**Rok končící 31. prosince 2015**

***Předmět podnikání:***

Společnost AKCENTA CZ a.s. je oprávněna v rámci svého podnikání na základě výpisu z obchodního rejstříku poskytovat tyto služby:

- a) Výroba, obchod a služby neuvedené v přílohách 1 až 3 živnostenského zákona.

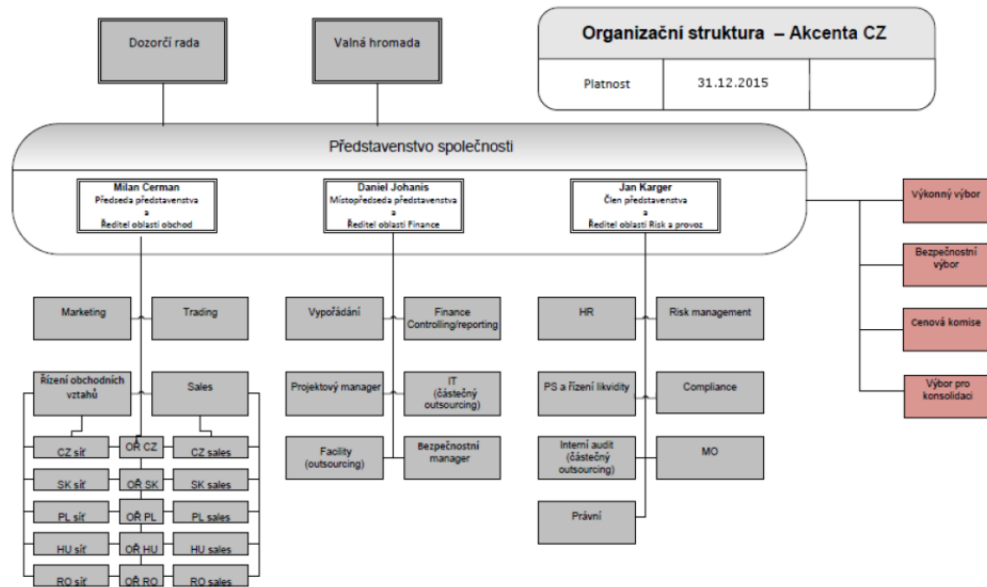
Společnost AKCENTA CZ a.s. je uvedena v registru vedeném ČNB, a to v sektorech:

- Platební instituce a pobočky zahraničních platebních institucí,
- Obchodníci s cennými papíry a pobočky zahraničního obchodníka s cennými papíry.

Společnost AKCENTA CZ a.s. na základě rozhodnutí ČNB o udělení povolení k činnosti Platební instituce ze dne 22. února 2011 a povolení k činnosti Obchodníka s cennými papíry ze dne 15. července 2011 je oprávněna poskytovat:

- platební služby dle zák. č. 284/2009 Sb.:
  - vkládání hotovosti na platební účet vedený společností dle § 3 odst. 1 písm. a) uvedeného zákona,
  - výběr hotovosti z platebního účtu vedeného společností dle § 3 odst. 1 písm. b) uvedeného zákona,
  - provádění převodu peněžních prostředků dle § 3 odst. 1 písm. c) uvedeného zákona,
  - vydávání a správa platebních prostředků a zařízení k přijímání platebních prostředků dle § 3 odst. 1 písm. e) uvedeného zákona,
  - provádění převodů peněžních prostředků dle § 3 odst. 1 písm. f) uvedeného zákona.
- činnost obchodníka s cennými papíry dle zák. č. 256/2004 Sb. v rozsahu hlavních investičních služeb, tj.:
  - přijímání a předávání pokynů týkajících se investičních nástrojů,
  - provádění pokynů týkajících se investičních nástrojů na účet zákazníka,
  - obchodování s investičními nástroji na vlastní účet,
  - doplňkové investiční služby: úschova a správa investičních nástrojů včetně souvisejících služeb, vše ve vztahu k investičním nástrojům podle § 3 odst. 1 písm. d) uvedeného zákona.

**Organizační struktura platná k 31. prosinci 2015**



**(b) Východiska pro přípravu účetní závěrky**

Účetní závěrka byla připravena na základě účetnictví vedeného v souladu se zákonem o účetnictví č. 563/1991 Sb. a příslušnými nařízeními a vyhláškami platnými v České republice. Závěrka byla zpracována na principech časového rozlišení nákladů a výnosů a historických cen, s výjimkou vybraných finančních nástrojů oceňovaných reálnou hodnotou.

Tato účetní závěrka je připravená v souladu s vyhláškou MF ČR č. 501 ze dne 6. listopadu 2002, ve znění pozdějších předpisů, kterou se stanoví uspořádání a označování položek účetní závěrky a obsahové vymezení položek této závěrky a účetní metody a jejich použití pro banky a jiné finanční instituce.

**AKCENTA CZ a.s.**  
**Příloha účetní závěrky**  
**Rok končící 31. prosince 2015**

## **2. DŮLEŽITÉ ÚČETNÍ METODY**

Účetní závěrka společnosti byla připravena v souladu s následujícími důležitými účetními metodami:

### **(a) Den uskutečnění účetního případu**

V závislosti na typu transakce je okamžikem uskutečnění účetního případu zejména den výplaty nebo převzetí oběživa, den nákupu nebo prodeje valut, deviz, popř. cenných papírů, den provedení platby, popř. inkasa z účtu klienta, den příkazu na korespondenta k provedení platby, den připsání (valuty) prostředků podle zprávy došlé od korespondenta společnosti (zprávou se rozumí zpráva v systému SWIFT, avízo banky, výpis z účtu, popř. jiné dokumenty), den sjednání a den vypořádání obchodu s devizami, jinými deriváty, den vydání nebo převzetí záruky, den poskytnutí služby.

U přijatých faktur v cizí měně se za den uskutečnění zdanitelného plnění považuje den poskytnutí služby popř. den vystavení faktury, není-li den poskytnutí služby jednoznačně určen, popř. den uskutečnění platby v případě zálohových režijních faktur ze země Evropského společenství. U přijatých faktur obchodních zástupců se za den uskutečnění zdanitelného plnění považuje poslední den měsíce, za který je služba poskytována.

Účetní případy nákupu a prodeje finančních aktiv s obvyklým termínem dodání (spotové operace) se v den vypořádání obchodu vykazují přímo v příslušné položce aktiv nebo pasiv. Nevypořádané spotové operace k datu účetní závěrky jsou vykazovány v podrozvahové evidenci.

Pevné termínové operace jsou od okamžiku sjednání obchodu do okamžiku vypořádání obchodu zaúčtovány na podrozvahových účtech a zároveň reálná hodnota nevypořádaných derivátů je zachycena na rozvaze a výkazu zisku a ztráty.

### **(b) Dluhové cenné papíry, akcie, podílové listy a ostatní podíly**

Společnost AKCENTA CZ a.s. neprovádí operace s dluhovými cennými papíry, akciemi, podílovými listy a ostatními podíly.

### **(c) Operace s cennými papíry pro klienty**

Společnost AKCENTA CZ a.s. neprovádí operace s cennými papíry pro klienty.

### **(d) Účastí s rozhodujícím vlivem**

Účastí s rozhodujícím vlivem se rozumí účast v dceřiné společnosti, v níž společnost AKCENTA CZ a.s. fakticky nebo právně vykonává přímo nebo nepřímo rozhodující vliv (kontrolu) na její řízení nebo provozování.

Rozhodujícím vlivem se rozumí schopnost řídit finanční a operativní politiku této společnosti, a tak dosahovat prospěchu z jejích aktivit.

Rozhodující vliv společnost AKCENTA CZ a.s. vykonává vždy, když splňuje alespoň jednu z následujících podmínek:

- a) je většinovým společníkem, nebo
- b) disponuje většinou hlasovacích práv na základě dohody uzavřené s jiným společníkem nebo společníky, nebo
- c) může prosadit jmenování nebo volbu nebo odvolání většiny osob, které jsou statutárním orgánem nebo jeho členem, anebo většiny osob, které jsou členy dozorčího orgánu právnické osoby, jejímž je společníkem.

**AKCENTA CZ a.s.**  
**Příloha účetní závěrky**  
**Rok končící 31. prosince 2015**

***Ocenění***

Účasti s rozhodujícím vlivem jsou oceňovány pořizovací cenou.

***Ocenění pořizovací cenou***

Účasti s rozhodujícím vlivem jsou oceněny pořizovací cenou, která je snížena o opravné položky z titulu přechodného snížení hodnoty těchto účastí, a to individuálně za každou účast.

Tvorba, rozpuštění a použití souvisejících opravných položek jsou vykázány ve výkazu zisku a ztráty v položkách „Rozpuštění opravných položek k účastem s rozhodujícím a podstatným vlivem“ a „Ztráty z převodu účastí s rozhodujícím a podstatným vlivem, tvorba a použití opravných položek k účastem s rozhodujícím a podstatným vlivem“.

**(e) Pohledávky za klienty z finančních operací**

Pohledávky z finančních operací jsou účtovány v pořizovacích cenách, v případě pohledávek v cizí měně jsou pohledávky přepočítávány smluvním kurzem sjednaným v den uzavření obchodu (kurz je stanoven na základě aktuální situace nabídky a poptávky daného měnového páru na mezibankovním devizovém trhu). Nevypořádané obchody k poslednímu dni v měsíci jsou přeceňovány kurzem ČNB platným k poslednímu dni příslušného měsíce. K rozvahovému dni jsou pohledávky přepočítány kurzem ČNB platným k rozvahovému dni. Pohledávky a závazky z nerealizovaných obchodů k rozvahovému dni jsou vykázány v podrozvahových položkách a k rozvahovému dni nejsou součástí rozvahy.

Společnost tvoří účetní opravné položky a odpisuje pohledávky. Opravné položky a odpisy pohledávek jsou vykázány v položce „Odpisy, tvorba a použití opravných položek a rezerv k pohledávkám a zárukám“.

Opravné položky k pohledávkám, které byly uhrazeny, byly rozpuštěny ve prospěch nákladů. Opravné položky k pohledávkám, které byly odepsány, byly použity.

Společnost tvoří opravné položky k nepromlčeným pohledávkám za poplatky.

**(f) Tvorba rezerv**

Rezerva představuje pravděpodobné plnění, s nejistým časovým rozvrhem a výší. Rezerva se tvoří na vrub nákladů ve výši, která je nejlepším odhadem výdajů nezbytných k vypořádání existujícího dluhu.

Rezerva se tvoří v případě, pokud jsou splněna následující kritéria:

- a) existuje povinnost (právní nebo věcná) plnit, která je výsledkem minulých událostí,
- b) je pravděpodobné nebo jisté, že plnění nastane a vyžádá si odliv prostředků představujících ekonomický prospěch, přičemž "pravděpodobné" znamená pravděpodobnost vyšší než 50 %,
- c) je možné provést přiměřeně spolehlivý odhad plnění.

Společnost AKCENTA CZ a.s. tvoří nedaňovou rezervu na roční bonusy, které jsou vyplaceny v následujícím roce, rezerva je tvořena včetně souvisejícího sociálního a zdravotního pojištění.

**(g) Dlouhodobý hmotný a nehmotný majetek**

Dlouhodobý hmotný a nehmotný majetek je účtován v historických pořizovacích cenách a odepisován rovnoměrně (kromě položek „TZ software“ a „ocenitelná práva“) dle § 31 a § 32 zákona č. 586/1992 Sb.

**AKCENTA CZ a.s.**  
**Příloha účetní závěrky**  
**Rok končící 31. prosince 2015**

Doby odpisování pro jednotlivé kategorie dlouhodobého hmotného a nehmotného majetku jsou následující:

Software	36 měsíců
Ocenitelná práva	72 měsíců
Počítače	3 roky (1. odpisová skupina)
Inventář	3 až 10 let (1., 2. a 3. odpis.skupina)
Ostatní	3 roky
Dopravní prostředky	5 let

Účetní a daňové odpisy jsou shodné u dlouhodobého hmotného majetku.

U nehmotného dlouhodobého majetku a položek „TZ software“ a „ocenitelná práva“ jsou daňové a účetní odpisy rozdílné. TZ software se účetně odepisuje 36 měsíců (daňově 18 měsíců) a to od každé změny TZ. Položka „ocenitelná práva“ se účetně odepisuje z ceny dle znaleckého posudku (daňové odpisy ze snížené ceny).

**Drobný majetek**

Nehmotný majetek s pořizovací cenou nižší než 60 tis. Kč a drobný hmotný majetek s pořizovací cenou nižší než 40 tis. Kč je účtován do nákladů za období, ve kterém byl pořízen, přičemž doba použitelnosti je delší než 1 rok. Zároveň drobný hmotný majetek v hodnotě nad 1 tis. Kč je veden v operativní evidenci drobného majetku a to dle umístění.

**(h) Oceňování majetku a závazků**

Pro oceňování majetku a závazků používá účetní jednotka:

**pořizovací cenu** – tj. cenu, za kterou byl majetek pořízen, součástí pořizovací ceny jsou i náklady s jeho pořízením související,

**jmenovitou hodnotu** – pro ocenění peněžních prostředků a cenin, pohledávek a závazků při jejich vzniku.

Pro přepočty cizích měn na Kč byly použity kurzy dle kurzovního lístku ČNB k datu účetní závěrky.

**(i) Finanční deriváty a spotové operace**

V rámci své činnosti společnost uzavírá spotové, forwardové, swapové a opční obchody.

*Měnový spot*

Nákup nebo prodej určitého objemu prostředků v jedné měně za určitý objem prostředků v druhé měně při pevně stanoveném směnném kurzu, přičemž kurz je stanoven na základě aktuální situace nabídky a poptávky daného měnového páru na mezibankovním devizovém trhu (smluvní kurz).

Při úhradě obchodu se používá kurz ČNB dne úhrady obchodu. K zaúčtování zisku či ztráty z měnových operací dochází v okamžiku vypořádání obchodu, tj. v okamžiku úhrady závazku či pohledávky. Zisk a ztráta z vypořádání měnových operací je vykazována ve výkazu zisku a ztráty v položce „Zisk nebo ztráta z finančních operací“.



**AKCENTA CZ a.s.**  
**Příloha účetní závěrky**  
**Rok končící 31. prosince 2015**

*Měnový forward*

Nákup nebo prodej určitého objemu prostředků v jedné měně za určitý objem prostředků v druhé měně při pevně stanoveném směnném kurzu, přičemž kurz je určen na základě aktuální situace nabídky a poptávky na devizovém trhu a hodnotami úrokových sazeb zúčastněných měn.

Vypořádání měnového forwardu se děje v budoucnu, nejdříve šestý pracovní den a nejpozději jeden rok po uzavření obchodu.

Forwardový kurz i datum vypořádání jsou stanoveny závazně, tzn. po uzavření obchodu je nelze měnit.

*Měnový swap*

Výměna prostředků v jedné měně za protihodnotu v měně jiné na pevně stanovenou dobu. Pokud tato doba začíná až v budoucnosti, jde o variantu Forward FX Swap.

Vypořádání proběhne jako u dvou nezávislých konverzí, tedy prvotní prodej prostředků klientem Společnosti za aktuální Spotový ( případně za Forwardový kurz v případě Forward FX Swapu) kurz a v budoucnosti jejich zpětný nákup klientem od Společnosti za Forwardový kurz.

*Opce*

Právo (nikoliv povinnost) nákupu/prodeje jedné měny za druhou za předem dohodnutý kurz – Realizační cenu (tzv. Strike Price) a k dohodnutému datu v budoucnosti - Den splatnosti/expirace (Expiration Date). Za toto právo platí kupující opce prodávajícímu prémii - Premium.

Tržní cena opce (Premium) je splatná ihned nebo druhý pracovní den na základě předchozího schválení útvaru Risk Management, je stanovena na základě aktuální nabídky a poptávky na trhu.

Pokud dojde k uplatnění opce ze strany klienta nebo společnosti, vypořádání proběhne „spotovým obchodem“ v systému.

Nevypořádané deriváty jsou vykázány v rozvaze v reálné hodnotě. Kladné reálné hodnoty derivátů jsou vykázány v aktivech v položce „Ostatní aktiva“. Záporné reálné hodnoty nevypořádaných derivátů jsou vykázány v závazcích v položce „Ostatní pasiva“.

Reálná hodnota finančních derivátů se stanovuje jako současná hodnota očekávaných peněžních toků plynoucích z těchto transakcí. Pro stanovení současné hodnoty jsou použity parametry zjištěné na aktivním trhu jako devizové kurzy, úrokové sazby pro dané splatnosti na základě výnosové křivky, atd.

V podrozvaze se nevypořádané deriváty vykazují v nediskontované smluvní hodnotě podkladového nástroje v položkách „Pohledávky z pevných termínových operací“, „Závazky z pevných termínových operací“.

Nerealizované zisky a ztráty ze změny reálných hodnot nevypořádaných derivátů i realizované zisky a ztráty z vypořádaných derivátů jsou vykázány ve výkazu zisku a ztráty v položce „Zisk nebo ztráta z finančních operací“.

**(j) Zdanění**

Daňový základ pro daň z příjmů se vypočte z hospodářského výsledku běžného období připočtením daňově neuznatelných nákladů a odečtením výnosů, které nepodléhají dani z příjmů, a který byl dále upraven o slevy na dani a případné zápočty daně uhrazené v zahraničí.

**AKCENTA CZ a.s.**  
**Příloha účetní závěrky**  
**Rok končící 31. prosince 2015**

Odložená daň vychází z veškerých dočasných rozdílů mezi účetní a daňovou hodnotou aktiv a závazků s použitím očekávané daňové sazby platné pro následující období. O odložené daňové pohledávce se účtuje pouze v případě, kdy neexistuje pochybnost o jejím dalším uplatnění v následujících účetních obdobích.

**(k) Sekuritizace aktiv**

Společnost AKCENTA CZ a.s. neprovádí sekuritizaci aktiv.

**3. ZMĚNY ÚČETNÍCH METOD**

V roce 2015 nebyla provedena žádná významná změna účetních metod.

**4. OPRAVY CHYB MINULÝCH OBDOBÍ**

Nebyly provedeny žádné opravy chyb minulých období a ani podána dodatečná přiznání k dani z příjmu právnických osob.

**AKCENTA CZ a.s.**  
**Příloha účetní závěrky**  
**Rok končící 31. prosince 2015**

**5. ČISTÝ ÚROKOVÝ VÝNOS**

tis. Kč	2015	2014
Výnosy z úroků a podobné výnosy		
výnosové úroky z bankovních účtů	583	267
<b>Celkem</b>	<b>583</b>	<b>267</b>
Náklady na úroky a podobné náklady		
ostatní	114	47
<b>Celkem</b>	<b>114</b>	<b>47</b>
<b>Čistý úrokový výnos</b>	<b>469</b>	<b>220</b>

**6. VÝNOSY A NÁKLADY NA POPLATKY A PROVIZE**

tis. Kč	2015	2014
Výnosy z poplatků a provizí		
ze spotových operací, operací s deriváty a převodů	12 073	10 640
<b>Celkem</b>	<b>12 073</b>	<b>10 640</b>
Náklady na poplatky a provize		
ze spotových operací, operací s deriváty a převodů	11 172	10 281
<b>Celkem</b>	<b>11 172</b>	<b>10 281</b>
<b>Čistý výnos z poplatků a provizí</b>	<b>901</b>	<b>359</b>

**7. ZISK NEBO ZTRÁTA Z FINANČNÍCH OPERACÍ**

tis. Kč	2015	2014
Zisk/(ztráta) z operací s deriváty	12 874	(5 837)
Zisk/(ztráta) ze spotových operací	115 029	113 295
Ostatní kurzové rozdíly	27 387	3 580
<b>Celkem</b>	<b>155 290</b>	<b>111 038</b>

**AKCENTA CZ a.s.**  
**Příloha účetní závěrky**  
**Rok končící 31. prosince 2015**

**8. OSTATNÍ PROVOZNÍ VÝNOSY A NÁKLADY**

tis. Kč	2015	2014
Tržby z prodeje služeb	165	78
Výnosy - Ostatní provozní	804	803
<b>Celkem</b>	<b>969</b>	<b>881</b>
Náklady - Ostatní provozní náklady	1 518	925
<b>Celkem</b>	<b>1 518</b>	<b>925</b>

Ostatní provozní výnosy představují smluvní pokuty a penále, přijaté náhrady škod a ostatní provozní výnosy.

Ostatní provozní náklady představují hlavně položky - neuplatněný odpočet DPH a ostatní provozní náklady.

**9. SPRÁVNÍ NÁKLADY**

tis. Kč	2015	2014
Mzdy a odměny zaměstnanců	31 904	26 934
Sociální a zdravotní pojištění	12 983	11 018
Mzdy a odměny placené: členům představenstva	4 883	5 460
<b>Náklady na zaměstnance</b>	<b>49 770</b>	<b>43 412</b>
Ostatní správní náklady	<b>67 343</b>	<b>57 738</b>
z toho: provize obchodním poradcům	28 908	24 509
z toho: náklady na outsourcing	3 434	7 331
z toho: náklady na audit, právní a daňové poradenství	2 398	1 597
<b>Celkem</b>	<b>117 113</b>	<b>101 150</b>

Průměrný přepočtený počet zaměstnanců byl následující:

	2015	2014
Zaměstnanci	64	62
Členové představenstva	3	3
Členové dozorčí rady	2	2

**AKCENTA CZ a.s.**  
**Příloha účetní závěrky**  
**Rok končící 31. prosince 2015**

**10. MIMOŘÁDNÉ VÝNOSY A NÁKLADY**

Společnost AKCENTA CZ a.s. nevykázala v roce 2015 ani 2014 mimořádné výnosy a náklady.

**11. VÝNOSY A NÁKLADY Z OPERACÍ S ÚČASTMI S ROZHODUJÍCÍM VLIVEM**

Společnost AKCENTA CZ a.s. vykazuje výnosy z půjčky společnosti NERUDOVA property s.r.o., IČ 04151640 ve výši 11 tis. Kč (2014: 0 Kč). Náklady související se zřízením společnosti NERUDOVA property s.r.o. (zřizovací výdaje) byly společností přefakturovány.

**12. VÝNOSY A NÁKLADY PODLE OBLASTÍ ČINNOSTI**

**(a) Geografické oblasti**

tis. Kč	Česká republika		Střední a východní Evropa	
	2015	2014	2015	2014
Výnosy z úroků a podobné výnosy	343	75	240	192
Náklady na úroky a podobné náklady	114	47	0	0
Výnosy z poplatků a provizí	5 499	5 756	6 574	4 884
Náklady na poplatky a provize	7 469	6 662	3 703	3 619
Zisk nebo ztráta z finančních operací	115 963	76 801	39 327	34 237

**13. TRANSAKCE SE SPŘÍZNĚNÝMI OSOBAMI**

tis. Kč	2015	2014
Pohledávky	8 678	4 980
Závazky	4 224	2 815
Výnosy	7 357	209
Náklady	17 234	14 882

Pohledávky se spřízněnými osobami tvoří uhrazené zálohy na služby související s nájmem budovy a pohledávky za členy skupiny DPH za měsíc prosinec 2015, záptýžka společnosti AKCENTA GROUP SE ve výši 5 665 tis. Kč a NERUDOVA property s.r.o. ve výši 511 tis. Kč. Kladná reálná hodnota nevypořádaných derivátů k 31.12.2015 ve výši 1 696 tis Kč (2014: 1 434 tis. Kč).

Závazky se spřízněnými osobami představují závazky za odpočty DPH členům skupiny DPH za měsíce listopad a prosinec roku 2015, které společnost obdržela od Finančního úřadu v lednu 2016 a v únoru 2016. Další závazky představují neuhrazené faktury za nakoupené služby od spřízněných osob, které jsou v termínu splatnosti, a záporná reálná hodnota nevypořádaných derivátů k 31.12.2015 ve výši 0 Kč (2014: 902 tis. Kč).

Výnosy jsou úroky ze záptýžek, kurzové rozdíly z obchodních transakcí, rozpuštění nevyčerpaných dohadných položek z roku 2014.

**AKCENTA CZ a.s.**  
**Příloha účetní závěrky**  
**Rok končící 31. prosince 2015**

Náklady se spřízněnými osobami zejména představují náklady vyplývající z outsourcingu služeb ve výši 7 793 tis. Kč (2014: 11 389 tis. Kč), náklady vyplývající z nájmu prostor ve výši 1 279 tis. Kč (2014: 1 338 tis. Kč) a s tím souvisejících služeb, náklady související s pronájmem osobních automobilů ve výši 396 tis. Kč (2014: 905 tis. Kč).

**14. POHLEDÁVKY ZA BANKAMI**

**(a) Klasifikace pohledávek za bankami**

tis. Kč	2015	2014
Standardní	865 191	625 139
Pohledávky za bankami v hrubé výši	865 191	625 139
<b>Pohledávky za bankami v čisté výši</b>	<b>865 191</b>	<b>625 139</b>

Společnost AKCENTA CZ a.s. vykazuje všechny pohledávky za bankami jako standardní.

**(b) Pohledávky vůči bankám dle zbytkové splatnosti**

Veškeré pohledávky vůči bankám jsou splatné do jednoho měsíce.

**(c) Analýza pohledávek za bankami podle druhu zajištění**

Pohledávky za bankami vykázané v rozvaze (bod 14 a) představují finanční prostředky uložené na účtech jednotlivých bank a časový nesoulad mezi platbou odeslanou ze zahraniční banky a platbou připsanou na účet společnosti AKCENTA CZ a.s. Jde o pohledávky standardní a jako takové nejsou zvláštním způsobem zajišťovány.

**(d) Úvěry zvláštního charakteru (podřízené)**

V roce 2015 nebyly poskytnuty společnosti AKCENTA CZ a.s. žádné úvěry.

**(e) Pohledávky za účastmi s rozhodujícím vlivem**

K 31.12. 2015 má AKCENTA CZ a.s. v evidenci pohledávky za společností NERUDOVA property s.r.o. ve výši 1 011 tis Kč, z toho 500 tis. Kč je poskytnutá záloha na pronájem nebytových prostor a 511 tis. Kč je pohledávka ze zápůjčky dle smlouvy ze dne 8.7.2015.

**AKCENTA CZ a.s.**  
**Příloha účetní závěrky**  
**Rok končící 31. prosince 2015**

**15. POHLEDÁVKY ZA NEBANKOVNÍMI SUBJEKTY**

**(a) Zhodnocení pohledávek za nebankovními subjekty**

tis. Kč	2015	2014
Pohledávky za klienty	5 064	537
Záloha – obchody	1 689	1 449
Pohledávky za spřízněnými osobami	6 294	3 346
Opravné položky	(204)	(161)
<b>Celkem</b>	<b>12 843</b>	<b>5 171</b>

Společnost AKCENTA CZ a.s. nemá povinnost kategorizovat pohledávky za klienty a tyto pohledávky nejsou ani úročeny.

Pohledávky za klienty tvořily především pohledávka za nezaplacený obchod ve výši 4 336 tis Kč a zbytek tvoří pohledávky za fakturované poplatky u obchodů.

**(b) Úvěry zvláštního charakteru (podřízené)**

Společnost AKCENTA CZ a.s. neposkytuje úvěry zvláštního charakteru.

**(c) Analýza pohledávek za nebankovními subjekty podle sektorů a podle druhu zajištění**

Pohledávky za nebankovními subjekty tvořily především pohledávky za nefinančními organizacemi, které nejsou zvláštním způsobem zajišťovány.

**(d) Odepsané pohledávky za nebankovními subjekty a výnosy z odepsaných pohledávek**

Odepsané pohledávky jsou popsány v bodě č. 28 této přílohy.

**(e) Konsorcionální úvěry**

Společnost AKCENTA CZ a.s. nemá žádné konsorcionální úvěry.

**(f) Pohledávky za osobami se zvláštním vztahem ke společnosti a pohledávky za účastmi s rozhodujícím vlivem**

Společnost AKCENTA CZ a.s. eviduje ke společnosti ve skupině AKCENTA GROUP SE pohledávku ve výši 5 665 tis. Kč na základě smlouvy o zápůjčce, splatnost pohledávky je 31. prosince 2018 a je úročena fixním úrokem a ke společnosti NERUDOVA property s.r.o. pohledávku ve výši 511 tis. na základě smlouvy o zápůjčce, splatnost pohledávky je 9. července 2025 a je také úročena fixním úrokem.

**AKCENTA CZ a.s.**  
**Příloha účetní závěrky**  
**Rok končící 31. prosince 2015**

**16. ÚČASTI S ROZHODUJÍCÍM VLIVEM**

Od 10. června 2015 má společnost AKCENTA CZ a.s. 100% účast ve společnosti NERUDOVA property s.r.o., IČ 04151640.

*Základní informace*

tis. Kč				Ostatní		Podíl na	Účetní
Obchodní firma	Sídlo	Předmět podnikání	Základní kapitál	složky VK	Podíl na VK	hlas. právech	hodnota
<b>K 31. prosinci 2015</b>							
Nerudova property s.r.o.	Gočárova třída 227/50, Hradec Králové	Pronájem nemovitostí, bytů a nebytových prostor	200	4 500	100%	100%	4 700
<b>Celkem</b>			<b>200</b>	<b>4 500</b>			<b>4 700</b>



**AKCENTA CZ a.s.**  
**Příloha účetní závěrky**  
**Rok končící 31. prosince 2015**

**17. DLOUHODOBÝ NEHMOTNÝ MAJETEK**

**(a) Změny dlouhodobého nehmotného majetku**

tis. Kč	Software	Ocenitelná práva	Nezařazený majetek	Celkem
<b>Pořizovací cena</b>				
K 1. lednu 2014	10 388	32 540	385	43 313
Přírůstky	0	0	4 103	4 103
Ostatní změny	2 854	0	(2 854)	0
<b>K 31. prosinci 2014</b>	<b>13 242</b>	<b>32 540</b>	<b>1 634</b>	<b>47 416</b>
K 1. lednu 2015	13 242	32 540	1 634	47 416
Přírůstky	0	0	5 800	5 800
Ostatní změny	734	0	(734)	0
<b>K 31. prosinci 2015</b>	<b>13 976</b>	<b>32 540</b>	<b>6 700</b>	<b>53 216</b>
<b>Oprávky a opravné položky</b>				
K 1. lednu 2014	5 507	28 020	0	33 527
Roční odpisy	2 216	4 520	0	6 736
<b>K 31. prosinci 2014</b>	<b>7 723</b>	<b>32 540</b>	<b>0</b>	<b>40 263</b>
K 1. lednu 2015	7 723	32 540	0	40 263
Roční odpisy	2 600	0	0	2 600
<b>K 31. prosinci 2015</b>	<b>10 323</b>	<b>32 540</b>	<b>0</b>	<b>42 863</b>
<b>Zůstatková cena</b>				
K 31. prosinci 2014	<b>5 519</b>	<b>0</b>	<b>1 634</b>	<b>7 153</b>
K 31. prosinci 2015	<b>3 653</b>	<b>0</b>	<b>6 700</b>	<b>10 353</b>

**(b) Zřizovací výdaje**

V účetnictví společnosti AKCENTA CZ a.s. nejsou evidovány žádné zřizovací výdaje.

**AKCENTA CZ a.s.**  
**Příloha účetní závěrky**  
**Rok končící 31. prosince 2015**

**18. DLOUHODOBÝ HNOTNÝ MAJETEK**

**(a) Změny dlouhodobého hmotného majetku**

tis. Kč	Pozemky a budovy	Stroje a zařízení	Dopravní prostředky	Celkem
<b>Pořizovací cena</b>				
K 1. lednu 2014	15	8 187	0	8 202
Přírůstky	5	0	536	541
<b>K 31. prosinci 2014</b>	<b>20</b>	<b>8 187</b>	<b>536</b>	<b>8 743</b>
<hr/>				
K 1. lednu 2015	20	8 187	536	8 743
Přírůstky	0	0	0	0
<b>K 31. prosinci 2015</b>	<b>20</b>	<b>8 187</b>	<b>536</b>	<b>8 743</b>
<hr/>				
<b>Oprávky a opravné položky</b>				
K 1. lednu 2014	0	8 146	0	8 146
Roční odpisy	0	12	53	65
Úbytky	0	0	0	0
<b>K 31. prosinci 2014</b>	<b>0</b>	<b>8 158</b>	<b>53</b>	<b>8 211</b>
<hr/>				
K 1. lednu 2015	0	8 158	53	8 211
Roční odpisy	0	12	107	119
<b>K 31. prosinci 2015</b>	<b>0</b>	<b>8 170</b>	<b>160</b>	<b>8 330</b>
<hr/>				
<b>Zůstatková cena</b>				
K 31. prosinci 2014	20	29	483	532
K 31. prosinci 2015	20	17	376	413

**(b) Dlouhodobý hmotný majetek koupený na základě finančního leasingu**

V roce 2015 byl pořízen dlouhodobý hmotný majetek na základě finančního leasingu ve výši 901 tis.kč. (2014: 0 Kč) a je evidován na podrozvahovém účtu.

**AKCENTA CZ a.s.**  
**Příloha účetní závěrky**  
**Rok končící 31. prosince 2015**

**19. OSTATNÍ AKTIVA**

tis. Kč	2015	2014
Kladná reálná hodnota derivátů	12 907	14 367
Ostatní aktiva	5 726	4 088
Odložená daňová pohledávka	0	191
<b>Celkem</b>	<b>18 633</b>	<b>18 646</b>

***Kladná reálná hodnota derivátů***

Deriváty jsou zajištěny složením zajištění (cash collateral) v počáteční hodnotě 10 % nominální hodnoty obchodu. Od uzavření obchodu až do jeho maturity je sledována reálná hodnota obchodu metodou Marked to market (MTM). Pokud hodnota MTM obchodu dosáhne 80 % hodnoty složeného zajištění, je klient vyzván, aby doplnil zajištění tak, aby došlo k poklesu hodnoty MTM pod 60 % hodnoty zajištění.

***Ostatní aktiva***

Ostatní aktiva představují poskytnuté provozní zálohy ve výši 1 143 tis. Kč (2014: 232 tis. Kč), pohledávky za zaměstnanci ve výši 165 tis. Kč (2014: 203 tis. Kč), pohledávky vůči státnímu rozpočtu z titulu uhrazených záloh na daň z příjmu za rok 2015 a odpočtu DPH ve výši 4 410 tis. Kč (2014: 3 645 tis. Kč) a ostatní pohledávky ve výši 8 tis. Kč (2014: 8 Kč)

**20. ZÁVAZKY VŮČI BANKÁM / PŘIJATÉ PŘÍSLIBY A ZÁRUKY**

Kontokorentní úvěr v nominální hodnotě 20 000 tis. Kč nebyl k 31. prosinci 2015 čerpán a byl vykázan jako podrozvahové pasivum v položce Přijaté přísliby a záruky.

tis. Kč	2015	2014
Typ úvěru	kontokorentní	kontokorentní
Nominální hodnota	20 000	10 000
Splatnost	leden 2016	leden 2015
Splátkový kalendář	jednorázová obnova	jednorázová obnova
Zůstatek čerpání	0	0
Splatnost do 1 roku	0	0
Splatnost od 1-5 let	0	0

**AKCENTA CZ a.s.**  
**Příloha účetní závěrky**  
**Rok končící 31. prosince 2015**

**21. ZÁVAZKY VŮČI NEBANKOVNÍM SUBJEKTŮM**

**(a) Analýza závazků vůči nebankovním subjektům podle splatnosti**

tis. Kč	2014	2014
Splatné na požádání	769 186	543 856
<b>Celkem</b>	<b>769 186</b>	<b>543 856</b>

**(b) Závazky vůči osobám se zvláštním vztahem a závazky vůči účastem s rozhodujícím vlivem**

Společnost AKCENTA CZ a.s. nemá závazky k osobám se zvláštním vztahem ani k účastem s rozhodujícím vlivem.

**22. ZÁVAZKY Z DLUHOVÝCH CENNÝCH PAPÍRŮ**

Společnost AKCENTA CZ a.s. neprováděla žádné operace s dluhopisovými cennými papíry, depozitními směnkami, hypotečními zástavními listy a ani jinými dluhovými cennými papíry v roce 2015 ani v roce 2014.

**23. PODŘÍZENÉ ZÁVAZKY**

Společnost AKCENTA CZ a.s. neměla žádné podřízené závazky v roce 2015 ani v roce 2014.

**24. OSTATNÍ PASIVA**

tis. Kč	2015	2014
Záporné reálné hodnoty derivátů	7 872	10 738
Dodavatelé	6 736	3 181
Závazky vůči zaměstnancům	3 952	2 462
Závazky vůči fondům zdravotního a sociálního pojištění	2 329	1 346
Závazky vůči státnímu rozpočtu	4 233	558
Závazky k členům skupiny DPH	4 496	1 687
Závazky z obchodů	1 654	3 098
Dohadné položky pasivní	1 592	1 867
Odložený daňový závazek	769	0
<b>Celkem</b>	<b>33 633</b>	<b>24 937</b>

**25. VÝNOSY A VÝDAJE PŘÍŠTÍCH OBDOBÍ**

Společnost vykazuje pasivní časové rozlišení v celkové výši 529 tis. Kč (2014: 371 tis. Kč).

**26. ZÁKLADNÍ KAPITÁL**

Základní kapitál ve výši 24 030 tis. Kč tvoří 21 ks kmenových akcií na jméno ve jmenovité hodnotě 450 tis. Kč a 162 ks kmenových akcií na jméno ve jmenovité hodnotě 90 tis. Kč.

**AKCENTA CZ a.s.**  
**Příloha účetní závěrky**  
**Rok končící 31. prosince 2015**

Složení akcionářů společnosti k 31. prosinci 2015:

Název	Sídlo	Počet akcií (ks)	Podíl na základním kapitálu (v %)
AKCENTA GROUP SE, IČ 28252900	Hradec Králové	183	100%
<b>Celkem</b>		<b>183</b>	<b>100%</b>

**27. ODMĚNY VÁZANÉ NA VLASTNÍ KAPITÁL**

Společnost AKCENTA CZ a.s. nemá žádné odměny vázané na vlastní kapitál.

**28. OPRAVNÉ POLOŽKY A REZERVY K POHLEDÁVKÁM**

Vývoj opravných položek k pohledávkám za nebankovní subjekty

tis. Kč	Daňové		Celkem
	uznatelné OP	neuznatelné OP	
<b>Zůstatek k 1. lednu 2014</b>	<b>21</b>	<b>107</b>	<b>128</b>
Tvorba	1	87	88
Rozpuštění	(1)	(22)	(23)
Použití	0	(32)	(32)
<b>Zůstatek opravných položek k 31. prosinci 2014</b>	<b>21</b>	<b>140</b>	<b>161</b>
<b>Zůstatek k 1. lednu 2015</b>	<b>21</b>	<b>140</b>	<b>161</b>
Tvorba	2	104	106
Rozpuštění	0	0	0
Použití	(7)	(56)	(63)
<b>Zůstatek opravných položek k 31. prosinci 2015</b>	<b>16</b>	<b>188</b>	<b>204</b>

V roce 2015 byly vytvořeny opravné položky ve výši 106 tis. Kč.

V roce 2015 byly odepsány pohledávky v celkové výši 80 tis. Kč (2014: 175 tis. Kč) a zároveň bylo účtováno o použití opravných položek vytvořených k těmto pohledávkám ve výši 63 tis. Kč (2014: 32 tis. Kč).

**AKCENTA CZ a.s.**  
**Příloha účetní závěrky**  
**Rok končící 31. prosince 2015**

Složení akcionářů společnosti k 31. prosinci 2015:

Název	Sídlo	Počet akcií (ks)	Podíl na základním kapitálu (v %)
AKCENTA GROUP SE, IČ 28252900	Hradec Králové	183	100%
<b>Celkem</b>		<b>183</b>	<b>100%</b>

**27. ODMĚNY VÁZANÉ NA VLASTNÍ KAPITÁL**

Společnost AKCENTA CZ a.s. nemá žádné odměny vázané na vlastní kapitál.

**28. OPRAVNÉ POLOŽKY A REZERVY K POHLEDÁVKÁM**

Vývoj opravných položek k pohledávkám za nebankovní subjekty

tis. Kč	Daňové		Celkem
	uznatelné OP	neuznatelné OP	
<b>Zůstatek k 1. lednu 2014</b>	<b>21</b>	<b>107</b>	<b>128</b>
Tvorba	1	87	88
Rozpuštění	(1)	(22)	(23)
Použití	0	(32)	(32)
<b>Zůstatek opravných položek k 31. prosinci 2014</b>	<b>21</b>	<b>140</b>	<b>161</b>
<b>Zůstatek k 1. lednu 2015</b>	<b>21</b>	<b>140</b>	<b>161</b>
Tvorba	2	104	106
Rozpuštění	0	0	0
Použití	(7)	(56)	(63)
<b>Zůstatek opravných položek k 31. prosinci 2015</b>	<b>16</b>	<b>188</b>	<b>204</b>

V roce 2015 byly vytvořeny opravné položky ve výši 106 tis. Kč.

V roce 2015 byly odepsány pohledávky v celkové výši 80 tis. Kč (2014: 175 tis. Kč) a zároveň bylo účtováno o použití opravných položek vytvořených k těmto pohledávkám ve výši 63 tis. Kč (2014: 32 tis. Kč).

**AKCENTA CZ a.s.**  
**Příloha účetní závěrky**  
**Rok končící 31. prosince 2015**

**30. DAŇ Z PŘÍJMŮ A ODLOŽENÝ DAŇOVÝ ZÁVAZEK/POHLEDÁVKA**

(a) <b>Splatná daň z příjmů</b>		
tis. Kč	2015	2014
Zisk nebo ztráta za účetní období před zdaněním	34 666	9 497
Daňově neodčitatelné náklady zvyšující základ daně	3 967	4 724
Ostatní položky snižující základ daně	(1 663)	(7 537)
Mezisoučet	36 970	6 684
<b>Daň vypočtená při použití sazby 19 %</b>	<b>7 024</b>	<b>1 270</b>
Daň zaplacená v zahraničí	1 740	1 129
Zápočet daně zaplacené v zahraničí	(1 479)	(974)
<b>Celková daňová povinnost</b>	<b>7 285</b>	<b>1 425</b>

Celkový náklad z titulu splatné daně z příjmu v roce 2015 činil 7 285 tis. Kč (2014: 1 425 tis. Kč).  
Společnost neměla žádnou dodatečně vypočtenou daň za předchozí období v roce 2015 ani 2014.

- (b) **Odložený daňový závazek**  
Společnost k 31. prosinci 2015 vykazuje odložený daňový závazek v ostatních pasivech ve výši 769 tis. Kč (31.12.2014: odložená daňová pohledávka ve výši 191 tis. Kč) počítanou s 19% sazbou daně z příjmu. Vliv odložené daně na položku výkazu zisku a ztráty Daň z příjmu v roce 2015 činil 960 tis. Kč (2014: 1 463 tis. Kč).

**31. PODROZVAHOVÉ POLOŽKY**

**Pohledávky / závazky ze spotových a pevných termínovaných operací**

Na podrozvahových položkách společnost AKCENTA CZ a.s. účtuje o forwardových a swapových obchodech s klienty a eviduje je zde až do okamžiku vypořádání.

Dále se na podrozvahové položky převádí spotové operace, které nejsou vypořádány ani na pohledávkové ani na závazkové straně.

Podrozvahové pohledávky a závazky představují nominální (smluvní) nediskontované hodnoty.

**Poskytnuté zástavy**

V položce poskytnuté zástavy je zaúčtována částka sloužící jako zástava pro derivátové obchody.

**Přijaté přísliby a záruky**

V položce přijaté přísliby a záruky je zaúčtován nevyčerpaný úvěrový rámec kontokorentního úvěru. Tento kontokorentní úvěr byl vykázán jako podrozvahové pasivum v položce Přijaté přísliby a záruky.

**Poskytnuté přísliby a záruky**

V položce poskytnuté přísliby a záruky je zaúčtován nečerpaný úvěr společnosti NERUDOVA property s.r.o. ve výši 4 500 tis. Kč (2014: 0 tis. Kč).

**AKCENTA CZ a.s.**  
**Příloha účetní závěrky**  
**Rok končící 31. prosince 2015**

**32. FINANČNÍ NÁSTROJE – Řízení rizik**

**(a) Úvěrové riziko**

AKCENTA CZ a.s. v rámci své činnosti nepodstupuje v podstatné míře úvěrové riziko.

K vypořádání platebních transakcí a termínových obchodů s cizími měnami sjednané s klienty dochází vždy až po připsání peněžních prostředků od klienta na účty vedené společností AKCENTA CZ a.s. Kromě toho společnost AKCENTA CZ a.s. požaduje od většiny klientů, se kterými uzavírá forwardové a swapové obchody blokací prostředků klienta pro účely pokrytí potenciálních ztrát z těchto obchodů v budoucnu (cash-collateral). V případě negativního vývoje během trvání obchodu požaduje společnost AKCENTA CZ a.s. doplnění tohoto zajištění.

Úvěrová rizika společnosti AKCENTA CZ a.s. jsou také spojena s ukládáním volných finančních prostředků Společnosti a svěřených klientských finančních prostředků na účtech u bank. Toto riziko Společnost omezuje a řídí především tím, že jsou voleny pouze takové banky -protistrany, které mají přidělený rating mezinárodními ratingovými agenturami zejména Moody's Investors Service a Standard & Poor's Corporation reflektující skutečnost, že tyto instituce jsou dostatečně schopné dostát svým finančním závazkům.

**(b) Tržní riziko**

Měnové riziko je nejvýraznějším tržním rizikem, kterému je Společnost z titulu její hlavní činnosti vystavena. Měnové riziko je řízeno:

- obezřetnou a efektivní správou otevřených devizových pozic,
- stanovením tzv. stop / loss limitů,
- stanovením a kontrolou vnitřních limitů pro maximální výši celkové otevřené devizové pozice.

Devizová pozice rozvahových a podrozvahových položek dle hlavních měn je následující:

tis. Kč	EUR	USD	PLN	HUF	CZK	Ostatní	Celkem
<b>K 31. prosinci 2015</b>							
Pokladní hotovost a vklady u centrálních bank	9	-	1	7	62	3	82
Pohledávky za bankami	319 942	145 258	48 117	66 917	230 580	54 377	865 191
Pohledávky za nebankovními subjekty	1 750	-	161	43	10 883	6	12 843
Účasti s rozhodujícím vlivem					4 700		4 700
Dlouhodobý hmotný a nehmotný majetek	-	-	-	-	10 766	-	10 766
Ostatní aktiva				15	18 413	205	18 633
Náklady a příjmy příštích období	-	-	-	-	803	-	803
<b>Celkem</b>	<b>321 701</b>	<b>145 258</b>	<b>48 279</b>	<b>66 982</b>	<b>276 207</b>	<b>54 591</b>	<b>913 018</b>
Závazky vůči nebankovním subjektům	459 125	126 482	60 434	26 223	60 740	36 182	769 186
Ostatní pasiva	2 382	133	916	372	29 821	9	33 633
Výnosy a výdaje příštích období	-	-	-	-	529	-	529
Rezervy	-	-	-	-	2 490	-	2 490
Vlastní kapitál	-	-	-	-	107 180	-	107 180
<b>Celkem</b>	<b>461 507</b>	<b>126 615</b>	<b>61 350</b>	<b>26 595</b>	<b>200 760</b>	<b>36 191</b>	<b>913 018</b>
Dlouhé pozice z FX spotů a derivátů	1 591 709	196 598	176 654	43 050	1 402 025	241 285	3 651 321
Krátké pozice z FX spotů a derivátů	1 440 236	213 425	162 024	84 216	1 485 372	261 546	3 646 819
<b>Čistá devizová pozice</b>	<b>11 667</b>	<b>1 816</b>	<b>1 559</b>	<b>(779)</b>	<b>(7 900)</b>	<b>(1 861)</b>	<b>4 502</b>



**AKCENTA CZ a.s.**  
**Příloha účetní závěrky**  
**Rok končící 31. prosince 2015**

Devizová pozice rozvahových a podrozvahových položek (pokračování):

tis. Kč	EUR	USD	PLN	HUF	CZK	Ostatní	Celkem
<b>K 31. prosinci 2014</b>							
Pokladní hotovost a vklady u centrálních bank	9	-	12	6	26	3	56
Pohledávky za bankami	262 769	125 221	65 232	28 094	83 323	60 500	625 139
Pohledávky za nebankovními subjekty	1 484	-	101	26	3 551	9	5 171
Dlouhodobý hmotný a nehmotný majetek	-	-	-	-	7 685	-	7 685
Ostatní aktiva	9	-	346	0	18 291	-	18 646
Náklady a příjmy příštích období	-	-	-	-	826	-	826
<b>Celkem</b>	<b>264 271</b>	<b>125 221</b>	<b>65 691</b>	<b>28 126</b>	<b>113 702</b>	<b>60 512</b>	<b>657 523</b>
Závazky vůči nebankovním subjektům	297 310	68 847	54 936	20 059	55 256	47 448	543 856
Ostatní pasiva	725	-	3 724	229	20 211	48	24 937
Výnosy a výdaje příštích období	-	-	-	-	371	-	371
Rezervy	-	-	-	-	1 000	-	1 000
Vlastní kapitál	-	-	-	-	87 359	-	87 359
<b>Celkem</b>	<b>298 035</b>	<b>68 847</b>	<b>58 660</b>	<b>20 288</b>	<b>164 197</b>	<b>47 496</b>	<b>657 523</b>
Dlouhé pozice z FX spotů a derivátů	900 867	196 092	129 020	27 963	984 415	114 842	2 353 199
Krátké pozice z FX spotů a derivátů	842 782	268 902	140 140	41 170	928 621	127 815	2 349 430
<b>Čistá devizová pozice</b>	<b>24 321</b>	<b>(16 436)</b>	<b>(4 089)</b>	<b>(5 369)</b>	<b>5 299</b>	<b>43</b>	<b>3 769</b>

Sloupec ostatní zahrnuje měny GBP, CHF, SEK, AUD, JPY, CAD, DKK, RUB, NOK, CNY a RON.

Úrokové riziko společnost AKCENTA CZ a.s. nevnímá jako riziko významné a to zejména díky skutečnosti, že okolo 95% z celkového objemu uzavíraných klientských obchodů tvoří spotové obchody. Forwardové obchody jsou obvykle splatné do tří měsíců.

**(c) Riziko likvidity**

Likvidita je v případě společnosti definována jako schopnost společnosti včas a řádně splnit závazky klientů z titulu realizace měnových konverzí a s nimi spojených platebních transakcí.

Společnost AKCENTA CZ a.s. má stanoveny mechanismy, které oddělují finanční prostředky klientů od provozních prostředků společnosti.

Uzavřené spotové/forwardové obchody jsou společnosti AKCENTA CZ a.s. vypořádány až poté, kdy společnost AKCENTA CZ a.s. obdrží finanční krytí obchodu ze strany klienta. To znamená, že žádný obchod není vypořádán, pokud není krytý, což ve společnosti ve skutečnosti zabraňuje vzniku rizika likvidity.

**AKCENTA CZ a.s.**  
**Příloha účetní závěrky**  
**Rok končící 31. prosince 2015**

**(d) Operační riziko**


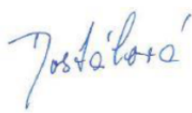

Operační riziko společnost AKCENTA CZ a.s. definuje jako riziko ztráty vlivem nedostatků či selhání vnitřních procesů, lidského faktoru nebo systémů a riziko ztráty vlivem vnějších skutečností včetně rizika vzniklého v důsledku porušení či nenaplnění požadavků právního předpisu.

Proces řízení operačního rizika v podmínkách Společnosti vyjadřuje souhrn činností pravidelně čtvrtletně prováděných, a to zejména identifikaci, vyhodnocování a monitorování rizik, včetně kontroly plnění preventivních i ostatních opatření ke zmírnění jednotlivých typů rizik. Výstupy z těchto činností jsou zaznamenávány do interního dokumentu Matice rizik. Operační rizika spjata s činností Společnosti jsou v podmínkách společnosti AKCENTA CZ a.s. zmíněna:

- systémovou podporou všech procesů,
- důsledným oddělením rolí sjednání obchodu, vypořádání obchodu a zaúčtování obchodu,
- nastavením uživatelských práv ve všech systémech,
- standardizovanými pracovními postupy,
- vícenásobné kontroly u procesů s kvantitativně vysokým dopadem do výkazu zisku a ztráty,
- uplatněním kontroly čtyř očí,
- odborným dohledem útvarů Compliance, Interní audit a Risk management,
- záložními plány pro řešení mimořádných událostí.

**33. VÝZNAMNÉ UDÁLOSTI PO DATU ÚČETNÍ ZÁVĚRKY**

K okamžiku sestavení účetní závěrky nejsou vedení společnosti známy žádné významné následné události, které by ovlivnily účetní závěrku k 31. prosinci 2015.

Odesláno dne:  19. dubna 2016	Razítko a podpis statutárního orgánu:    Milan Cerman	Osoba odpovědná za účetnictví  Jméno a podpis:    Eva Dostálová  tel.: +420 498 777 823	Osoba odpovědná za účetní závěrku  Jméno a podpis:    Dana Sedláková  tel.: +420 498 777 766
-------------------------------------	--	---	---

# KONTAKTY



**Sídlo společnosti:** Ovocný trh 575/11, 110 00 Praha 1, Česká republika

**Kontaktní adresa:** Gočárova třída 312/52, 500 02 Hradec Králové 2, Česká republika



**Tel.:** +420 498 777 770

**Fax:** +420 498 777 750



**E-mail:** [info@akcenta.eu](mailto:info@akcenta.eu)

**Web:** [www.akcentacz.cz](http://www.akcentacz.cz)